

เอกสารแนบท้ายเอกสารประกวดราคาอิเล็กทรอนิกส์

ข้อ ๑.๑ แบบรูปและรายการละเอียด

โครงการก่อสร้างศูนย์บริหารจัดการคุณภาพน้ำ
เทศบาลเมืองปู่เจ้าสมิงพราย ตำบลสำโรงใต้
อำเภอพระประแดง จังหวัดสมุทรปราการ แห่งที่ ๒


ประธานกรรมการ


กรรมการ


กรรมการและเลขานุการ

ข้อกำหนดขอบเขตของงาน (Terms of Reference : TOR)
เพื่อประกอบแบบรูปและรายการละเอียด
การจ้างก่อสร้างศูนย์บริหารจัดการคุณภาพน้ำ เทศบาลเมืองปู่เจ้าสมิงพราย
ตำบลสำโรงใต้ อำเภอพระประแดง จังหวัดสมุทรปราการ แห่งที่ ๒

๑. ความเป็นมา

สืบเนื่องจากคุณภาพน้ำในพื้นที่เทศบาลเมืองปู่เจ้าสมิงพราย จังหวัดสมุทรปราการ ประสบปัญหาภาวะวิกฤต สาเหตุสำคัญเกิดจากการระบายน้ำเสียจากชุมชนต่างๆ ลงสู่แหล่งน้ำธรรมชาติโดยไม่ผ่านการบำบัดน้ำเสีย ซึ่งนอกจากจะส่งผลกระทบต่อคุณภาพชีวิต และสุขภาพอนามัยของประชาชนแล้ว ยังทำลายระบบนิเวศน์และความหลากหลายของชีวภาพของสิ่งแวดล้อมทางน้ำ นอกจากนี้ ตลอดระยะเวลา ๓๐ ปีที่ผ่านมา รัฐบาลได้ก่อสร้างระบบบำบัดน้ำเสียชุมชนแบบรวมศูนย์ ๑๑๙ ระบบ สามารถบำบัดน้ำเสียได้ประมาณ ๒.๗ ล้านลูกบาศก์เมตรต่อวัน คิดเป็นร้อยละ ๓๐ ของปริมาณน้ำเสียชุมชนที่เกิดขึ้นทั้งหมด อย่างไรก็ตาม ระบบบำบัดน้ำเสีย ๑๑๙ ระบบดังกล่าว ส่วนใหญ่กำลังประสบปัญหาด้านการบริหารจัดการ อาทิ ขาดแคลนบุคลากรที่มีความเชี่ยวชาญ ขาดแคลนงบประมาณสำหรับการเดินระบบและบำรุงรักษา เป็นต้น ทำให้ไม่สามารถบริหารจัดการระบบบำบัดน้ำเสียได้เต็มประสิทธิภาพ

การก่อสร้างระบบบำบัดน้ำเสียชุมชนแบบศูนย์รวม มีความต้องการพื้นที่ก่อสร้างจำนวนมาก บางพื้นที่ขาดแคลนที่ดินในการก่อสร้าง หรือความต้องการใช้ที่ดินที่มีอยู่ไปใช้ประโยชน์ในด้านอื่น ดังนั้น ศูนย์บริหารจัดการคุณภาพน้ำ ที่ออกแบบในการบำบัดน้ำเสียอยู่ร่วมกับชุมชน และประชาชนได้ใช้ประโยชน์ โดยการออกแบบในส่วนของการบำบัดน้ำเสียอยู่ใต้ดิน พื้นที่ด้านบนออกแบบให้ประชาชนได้ใช้ประโยชน์ เช่น สถานออกกำลังกาย สวนสาธารณะ ศูนย์การเรียนรู้ด้านการจัดการน้ำเสีย เป็นการสร้างมุมมองที่ดีต่อการจัดการน้ำเสียของชุมชน

องค์การจัดการน้ำเสีย (อจน.) และเทศบาลเมืองปู่เจ้าสมิงพราย ได้มีข้อตกลงการจัดให้มีระบบบำบัดน้ำเสียรวม เพื่อให้สามารถดำเนินการบำบัดน้ำเสียได้ตามมาตรฐานที่ทางราชการกำหนด

ในการนี้ องค์การจัดการน้ำเสีย จึงได้ดำเนินการก่อสร้างศูนย์บริหารจัดการคุณภาพน้ำ ณ เทศบาลเมืองปู่เจ้าสมิงพราย ตำบลสำโรงใต้ อำเภอพระประแดง จังหวัดสมุทรปราการ แห่งที่ ๒ ต่อเนื่องจากการได้ดำเนินการมาแล้วทั้งสิ้น ๓๐ แห่ง เพื่อให้การดำเนินการมีประสิทธิภาพและเป็นไปด้วยความถูกต้องตามหลักวิชาการ

การก่อสร้างศูนย์บริหารจัดการคุณภาพน้ำ มีองค์ประกอบในการดำเนินการ ดังนี้

- ๑) ทำการก่อสร้างระบบบำบัดน้ำเสีย อาคารควบคุมและสำนักงาน
- ๒) ทำการก่อสร้างระบบท่อรวบรวมน้ำเสีย และสถานีสูบน้ำเสีย
- ๓) ทำการปรับปรุงภูมิทัศน์บริเวณระบบบำบัดน้ำเสีย

เพื่อให้การควบคุมคุณภาพน้ำในเขตพื้นที่ เทศบาลเมืองปู่เจ้าสมิงพราย ตำบลสำโรงใต้ อำเภอพระประแดง จังหวัดสมุทรปราการ สามารถดำเนินการได้อย่างมีประสิทธิภาพ องค์การจัดการน้ำเสียมีความประสงค์ที่จะจัดหา บริษัท กลุ่มบริษัท กลุ่มนิติบุคคล หรือกลุ่มนิติบุคคลรวม (ต่อจากนี้ไปจะเรียกว่า "ผู้ยื่นข้อเสนอ") ให้เข้ายื่นเอกสารประกวดราคาจ้างด้วยการประกวดราคาอิเล็กทรอนิกส์ (ต่อจากนี้ไปจะเรียกว่า "ข้อเสนอ") เพื่อดำเนินการก่อสร้างศูนย์บริหารจัดการคุณภาพน้ำ เทศบาลเมืองปู่เจ้าสมิงพราย ตำบลสำโรงใต้ อำเภอพระประแดง จังหวัดสมุทรปราการ แห่งที่ ๒ รวมทั้งการจัดหาและติดตั้งเครื่องจักรอุปกรณ์ระบบบำบัดน้ำเสีย ระบบควบคุมการทดสอบการใช้งาน และงานอื่นๆ ที่เกี่ยวข้อง



ประธานกรรมการ



กรรมการ



กรรมการและเลขานุการ

๒. วัตถุประสงค์

เพื่อว่าจ้างบริษัท กลุ่มบริษัท กลุ่มนิติบุคคล หรือกลุ่มนิติบุคคลร่วม ในการก่อสร้างในงานก่อสร้าง พัฒนาและก่อสร้างศูนย์บริหารจัดการคุณภาพน้ำ เทศบาลเมืองปู่เจ้าสมิงพราย ตำบลสำโรงใต้ อำเภอพระประแดง จังหวัดสมุทรปราการ แห่งที่ ๒ ลักษณะเป็นระบบบำบัดน้ำเสียชุมชนโครงสร้างคอนกรีตเสริมเหล็กแบบฝังใต้ดิน ขนาด ๒,๐๐๐ ลูกบาศก์เมตรต่อวัน ประเภทเติมอากาศ แบบ Fixed Film Aeration พร้อมงานที่เกี่ยวข้อง ซึ่งจะนำไปสู่การแก้ไขปัญหาเพื่อให้ระบบบำบัดน้ำเสียใช้งานได้อย่างประหยัดและมีประสิทธิภาพ ทั้งในปัจจุบันและอนาคต

๓. คุณสมบัติของผู้ยื่นข้อเสนอ

๓.๑ มีความสามารถตามกฎหมาย

๓.๒ ไม่เป็นบุคคลล้มละลาย

๓.๓ ไม่อยู่ระหว่างเลิกกิจการ

๓.๔ ไม่เป็นบุคคลซึ่งอยู่ระหว่างถูกระงับการยื่นข้อเสนอหรือทำสัญญากับหน่วยงานของรัฐไว้ชั่วคราว เนื่องจากเป็นผู้ที่ไม่ผ่านเกณฑ์การประเมินผลการปฏิบัติงานของผู้ประกอบการตามระเบียบที่รัฐมนตรีว่าการกระทรวงการคลังกำหนดตามที่ประกาศเผยแพร่ในระบบเครือข่ายสารสนเทศของกรมบัญชีกลาง

๓.๕ ไม่เป็นบุคคลซึ่งถูกระบุชื่อไว้ในบัญชีรายชื่อผู้ทำงานและได้แจ้งเวียนชื่อให้เป็นผู้ทำงานของหน่วยงานของรัฐในระบบเครือข่ายสารสนเทศของกรมบัญชีกลาง ซึ่งรวมถึงนิติบุคคลที่ผู้ทำงานเป็นหุ้นส่วนผู้จัดการ กรรมการผู้จัดการ ผู้บริหาร ผู้มีอำนาจในการดำเนินงานในกิจการของนิติบุคคลนั้นด้วย

๓.๖ มีคุณสมบัติและไม่มีลักษณะต้องห้ามตามที่คณะกรรมการนโยบายการจัดซื้อจัดจ้างและการบริหารพัสดุภาครัฐกำหนดในราชกิจจานุเบกษา

๓.๗ เป็นนิติบุคคลผู้มีอาชีพรับจ้างงานที่ประกวดราคาอิเล็กทรอนิกส์ดังกล่าว

๓.๘ ไม่เป็นผู้มีผลประโยชน์ร่วมกันกับผู้ยื่นข้อเสนอรายอื่นที่เข้ายื่นข้อเสนอให้แก่ อจน. ณ วันประกาศประกวดราคาอิเล็กทรอนิกส์ หรือไม่เป็นผู้กระทำการอันเป็นการขัดขวางการแข่งขันอย่างเป็นธรรม ใน การประกวดราคาอิเล็กทรอนิกส์ครั้งนี้

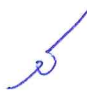
๓.๙ ไม่เป็นผู้ได้รับเอกสิทธิ์หรือความคุ้มกัน ซึ่งอาจปฏิเสธไม่ยอมขึ้นศาลไทย เว้นแต่รัฐบาลของผู้ยื่นข้อเสนอได้มีคำสั่งให้สละเอกสิทธิ์และความคุ้มกันเช่นนั้น

๓.๑๐ ผู้ยื่นข้อเสนอต้องมีผลงานก่อสร้างประเภทเดียวกันกับงานที่ประกวดราคาจ้างก่อสร้างที่มีลักษณะเป็นระบบบำบัดน้ำเสียชุมชนโครงสร้างคอนกรีตเสริมเหล็กแบบก่อสร้างใต้ดิน ในวงเงินไม่น้อยกว่า ๕๐,๐๐๐,๐๐๐.๐๐ บาท (ห้าสิบล้านบาทถ้วน) และเป็นผลงานที่เป็นคู่สัญญาโดยตรงกับหน่วยงานของรัฐที่ อจน. เชื่อถือ ทั้งนี้ต้องแนบสำเนาหนังสือรับรองผลงานและปริมาณงาน (BOQ) ที่มีการระบุแจกแจงมูลค่างานพร้อมสำเนาการเสียภาษีของงานนั้น เพื่อประกอบการพิจารณาในการยื่นซองเสนอราคา และผลงานดังกล่าวต้องเป็นผลงานก่อสร้างที่แล้วเสร็จย้อนหลังไปไม่เกิน ๓ ปี นับถึงวันประกาศประกวดราคาฉบับนี้ (หากมีข้อสงสัย อจน. มีสิทธิที่จะเรียกเอกสารเพิ่มเติมจากผู้เสนอราคาได้ตลอดเวลา)

๓.๑๑ ผู้ยื่นข้อเสนอที่ยื่นข้อเสนอราคาในรูปแบบของ “กิจการร่วมค้า” ต้องมีคุณสมบัติ ดังนี้

กิจการร่วมค้าที่ยื่นข้อเสนอ ผู้เข้าร่วมค้าทุกรายจะต้องมีคุณสมบัติครบถ้วนตามเงื่อนไขที่กำหนดไว้ในเอกสารเชิญชวน เว้นแต่ในกรณีกิจการร่วมค้าที่มีข้อตกลงระหว่างผู้เข้าร่วมค้ากำหนดให้ผู้เข้าร่วมค้ารายใดรายหนึ่งเป็นผู้เข้าร่วมค้าหลัก กิจการร่วมค่านั้นต้องใช้ผลงานของผู้เข้าร่วมค้าหลักรายเดียวเป็นผลงานของกิจการร่วมค้าที่ยื่นข้อเสนอ


ประธานกรรมการ


กรรมการ


กรรมการและเลขานุการ

กรณีที่ข้อตกลงระหว่างผู้เข้าร่วมคำกำหนดให้ผู้เข้าร่วมคำรายใดรายหนึ่งเป็นผู้เข้าร่วมคำหลัก
ข้อตกลงดังกล่าวจะต้องมีการกำหนดสัดส่วนหน้าที่ และความรับผิดชอบในปริมาณงาน สิ่งของ หรือมูลค่า
ตามสัญญามากกว่าผู้เข้าร่วมคำรายอื่นทุกราย

๓.๑๒ ผู้ยื่นข้อเสนอต้องลงทะเบียนที่มีข้อมูลถูกต้องครบถ้วนในระบบจัดซื้อจัดจ้างภาครัฐด้วย
อิเล็กทรอนิกส์ (Electronic Government Procurement : e-GP) ของกรมบัญชีกลาง

๓.๑๓ ผู้ยื่นข้อเสนอต้องมีมูลค่าสุทธิของกิจการเป็นไปตามหนังสือคณะกรรมการวินิจฉัยปัญหาการจัดซื้อ
จัดจ้างและการบริหารพัสดุภาครัฐ ด่วนที่สุด ที่ กค(กวจ) ๐๔๐๕.๒/ว ๔๘ ลงวันที่ ๒๐ มกราคม ๒๕๖๘ ดังนี้

(๑) กรณีผู้ยื่นข้อเสนอเป็นนิติบุคคลที่จัดตั้งขึ้นตามกฎหมายไทยหรือต่างประเทศซึ่งได้จดทะเบียน
เกินกว่า ๑ ปี ต้องมีมูลค่าสุทธิของกิจการ จากผลต่างระหว่างสินทรัพย์สุทธิหักด้วยหนี้สินสุทธิที่ปรากฏในงบแสดง
ฐานะการเงินที่มีการตรวจรับรองแล้ว ซึ่งจะต้องแสดงค่าเป็นบวก ๑ ปีสุดท้ายก่อนวันยื่นข้อเสนอ
งบแสดงฐานะการเงิน ๑ ปีสุดท้ายก่อนวันยื่นข้อเสนอ หมายถึง งบแสดงฐานะการเงินย้อนไป
ก่อนวันที่หน่วยงานของรัฐกำหนดให้เป็นวันยื่นข้อเสนอ ๑ ปีปฏิทิน เว้นแต่กรณีนิติบุคคลที่จัดตั้งขึ้น
ตามกฎหมายไทย หากวันยื่นข้อเสนอเป็นช่วงระยะเวลาที่กรมพัฒนาธุรกิจการค้ากำหนดให้นิติบุคคล
ยื่นงบแสดงฐานะการเงินกับกรมพัฒนาธุรกิจการค้า ซึ่งจะอยู่ในช่วงเดือนมกราคม - เดือนพฤษภาคม ของทุกปี
โดยนิติบุคคลที่เป็นผู้ยื่นข้อเสนอที่ยังอยู่ในช่วงของการยื่นงบแสดงฐานะการเงินกับกรมพัฒนาธุรกิจการค้า คือ
ช่วงเดือนมกราคม - เดือนพฤษภาคม กรณีนี้ให้สามารถยื่นงบแสดงฐานะการเงินย้อนไปอีก ๑ ปี ได้

(๒) กรณีผู้ยื่นข้อเสนอเป็นนิติบุคคลที่จัดตั้งขึ้นตามกฎหมายไทย ซึ่งยังไม่มีกิจการรายงาน
งบแสดงฐานะการเงินกับกรมพัฒนาธุรกิจการค้า หรือกรณีผู้ยื่นข้อเสนอเป็นนิติบุคคลที่จัดตั้งขึ้นตามกฎหมาย
ต่างประเทศซึ่งยังไม่มีกิจการรายงานงบแสดงฐานะการเงิน ให้พิจารณาการกำหนดมูลค่าของทุนจดทะเบียน
โดยผู้ยื่นข้อเสนอจะต้องมีทุนจดทะเบียนที่เรียกชำระมูลค่าหุ้นแล้ว ณ วันที่ยื่นข้อเสนอ ดังนี้

(๒.๑) มูลค่าการจัดซื้อจัดจ้างไม่เกิน ๑ ล้านบาท ไม่ต้องกำหนดทุนจดทะเบียน

(๒.๒) มูลค่าการจัดซื้อจัดจ้างเกิน ๑ ล้านบาท แต่ไม่เกิน ๕ ล้านบาท ต้องมีทุนจดทะเบียน
ไม่ต่ำกว่า ๑ ล้านบาท

(๒.๓) มูลค่าการจัดซื้อจัดจ้างเกิน ๕ ล้านบาท แต่ไม่เกิน ๑๐ ล้านบาท ต้องมีทุนจดทะเบียน
ไม่ต่ำกว่า ๒ ล้านบาท

(๒.๔) มูลค่าการจัดซื้อจัดจ้างเกิน ๑๐ ล้านบาท แต่ไม่เกิน ๒๐ ล้านบาท ต้องมีทุนจดทะเบียน
ไม่ต่ำกว่า ๓ ล้านบาท

(๒.๕) มูลค่าการจัดซื้อจัดจ้างเกิน ๒๐ ล้านบาท แต่ไม่เกิน ๖๐ ล้านบาท ต้องมีทุนจดทะเบียน
ไม่ต่ำกว่า ๘ ล้านบาท

(๒.๖) มูลค่าการจัดซื้อจัดจ้างเกิน ๖๐ ล้านบาท แต่ไม่เกิน ๑๕๐ ล้านบาท ต้องมีทุนจดทะเบียน
ไม่ต่ำกว่า ๒๐ ล้านบาท

(๒.๗) มูลค่าการจัดซื้อจัดจ้างเกิน ๑๕๐ ล้านบาท แต่ไม่เกิน ๓๐๐ ล้านบาท ต้องมีทุนจดทะเบียน
ไม่ต่ำกว่า ๖๐ ล้านบาท

(๒.๘) มูลค่าการจัดซื้อจัดจ้างเกิน ๓๐๐ ล้านบาท แต่ไม่เกิน ๕๐๐ ล้านบาท ต้องมีทุนจดทะเบียน
ไม่ต่ำกว่า ๑๐๐ ล้านบาท

(๒.๙) มูลค่าการจัดซื้อจัดจ้างเกิน ๕๐๐ ล้านบาทขึ้นไป ต้องมีทุนจดทะเบียนไม่ต่ำกว่า ๒๐๐
ล้านบาท

ประธานกรรมการ

กรรมการ

กรรมการและเลขานุการ

(๓) สำหรับการจัดซื้อจัดจ้างครั้งหนึ่งที่มีวงเงินเกิน ๕๐๐,๐๐๐ บาทขึ้นไป กรณีผู้ยื่นข้อเสนอเป็นบุคคลธรรมดาให้พิจารณาจากหนังสือรับรองบัญชีเงินฝากไม่เกิน ๙๐ วัน ก่อนวันยื่นข้อเสนอ โดยต้องมีเงินฝากคงเหลือในบัญชีธนาคารเป็นมูลค่า ๑ ใน ๔ ของมูลค่างบประมาณของโครงการหรือรายการที่ยื่นข้อเสนอในแต่ละครั้ง และหากเป็นผู้ชนะการจัดซื้อจัดจ้างหรือเป็นผู้ได้รับการคัดเลือกจะต้องแสดงหนังสือรับรองบัญชีเงินฝากที่มีมูลค่าดังกล่าวอีกครั้งหนึ่งในวันลงนามในสัญญา

(๔) กรณีที่ผู้ยื่นข้อเสนอไม่มีมูลค่าสุทธิของกิจการหรือทุนจดทะเบียน หรือมีแต่ไม่เพียงพอที่จะเข้ายื่นข้อเสนอ สามารถดำเนินการได้ดังนี้

(๔.๑) กรณีผู้ยื่นข้อเสนอเป็นนิติบุคคลที่จัดตั้งขึ้นตามกฎหมายไทย หรือบุคคลธรรมดาที่ถือสัญชาติไทย ผู้ยื่นข้อเสนอสามารถขอวงเงินสินเชื่อ โดยต้องมีวงเงินสินเชื่อ ๑ ใน ๔ ของมูลค่างบประมาณของโครงการหรือรายการที่ยื่นข้อเสนอในแต่ละครั้ง จะเป็นสินเชื่อที่ธนาคารภายในประเทศ หรือบริษัทเงินทุนหรือบริษัทเงินทุนหลักทรัพย์ที่ได้รับอนุญาตให้ประกอบกิจการเงินทุนเพื่อการพาณิชย์ และประกอบธุรกิจค้าประกันตามประกาศของธนาคารแห่งประเทศไทย ตามรายชื่อบริษัทเงินทุนที่ธนาคารแห่งประเทศไทยแจ้งเวียนให้ทราบ โดยพิจารณาจากยอดเงินรวมของวงเงินสินเชื่อที่สำนักงานใหญ่รับรอง หรือที่สำนักงานสาขารับรอง (กรณีได้รับมอบอำนาจจากสำนักงานใหญ่) ซึ่งออกให้แก่ผู้ยื่นข้อเสนอ นับถึงวันยื่นข้อเสนอไม่เกิน ๙๐ วัน

(๔.๒) กรณีผู้ยื่นข้อเสนอเป็นนิติบุคคลที่จัดตั้งขึ้นตามกฎหมายต่างประเทศ หรือบุคคลธรรมดาที่มีได้ถือสัญชาติไทย ผู้ยื่นข้อเสนอสามารถขอวงเงินสินเชื่อ โดยต้องมีวงเงินสินเชื่อ ๑ ใน ๔ ของมูลค่างบประมาณของโครงการหรือรายการที่ยื่นข้อเสนอในแต่ละครั้ง จะเป็นสินเชื่อที่ธนาคารภายในประเทศ หรือบริษัทเงินทุนหรือบริษัทเงินทุนหลักทรัพย์ที่ได้รับอนุญาตให้ประกอบกิจการเงินทุนเพื่อการพาณิชย์ และประกอบธุรกิจค้าประกันตามประกาศของธนาคารแห่งประเทศไทย ตามรายชื่อบริษัทเงินทุนที่ธนาคารแห่งประเทศไทยแจ้งเวียนให้ทราบ หรือเป็นสินเชื่อที่ธนาคารต่างประเทศหรือบริษัทเงินทุนหลักทรัพย์ที่ได้รับอนุญาตให้ประกอบกิจการเงินทุนเพื่อการพาณิชย์และประกอบธุรกิจค้าประกันตามประกาศของธนาคารกลางต่างประเทศนั้น ตามรายชื่อบริษัทที่ธนาคารกลางต่างประเทศนั้นแจ้งเวียนให้ทราบ โดยพิจารณาจากยอดเงินรวมของวงเงินสินเชื่อที่สำนักงานใหญ่รับรอง หรือที่สำนักงานสาขารับรอง (กรณีได้รับมอบอำนาจจากสำนักงานใหญ่) ซึ่งออกให้แก่ผู้ยื่นข้อเสนอ นับถึงวันยื่นข้อเสนอไม่เกิน ๙๐ วัน

(๕) กรณีผู้ยื่นข้อเสนอเป็นนิติบุคคลที่จัดตั้งขึ้นตามกฎหมายต่างประเทศ หรือบุคคลธรรมดาที่มีได้ถือสัญชาติไทยตามข้อ (๒) ข้อ (๓) และข้อ (๔.๒) มูลค่าจะต้องเป็นไปตามอัตราแลกเปลี่ยนเงินตราตามประกาศที่ธนาคารแห่งประเทศไทยกำหนด ในช่วงระหว่างวันที่เผยแพร่ประกาศและเอกสารประกวดราคาในระบบจัดซื้อจัดจ้างภาครัฐด้วยอิเล็กทรอนิกส์ (e - GP) จนถึงวันเสนอราคา

ทั้งนี้ ผู้ยื่นข้อเสนอจะต้องยื่นเอกสารที่แสดงให้เห็นถึงข้อมูลเกี่ยวกับมูลค่าสุทธิของกิจการแล้วแต่กรณี ประกอบกับเอกสารดังกล่าวจะต้องผ่านการรับรองตามระเบียบกระทรวงการต่างประเทศว่าด้วยการรับรองเอกสาร พ.ศ. ๒๕๓๙ และที่แก้ไขเพิ่มเติม กำหนด โดยจะต้องยื่นเอกสารดังกล่าวในวันยื่นข้อเสนอ หากผู้ยื่นข้อเสนอได้มีการยื่นเอกสารดังกล่าวมาพร้อมกับการยื่นข้อเสนอให้ถือว่าผู้ยื่นข้อเสนอรายนั้นยื่นเอกสารไม่ครบถ้วนตามเงื่อนไขที่กำหนดไว้ในเอกสารประกวดราคา

ประธานกรรมการ

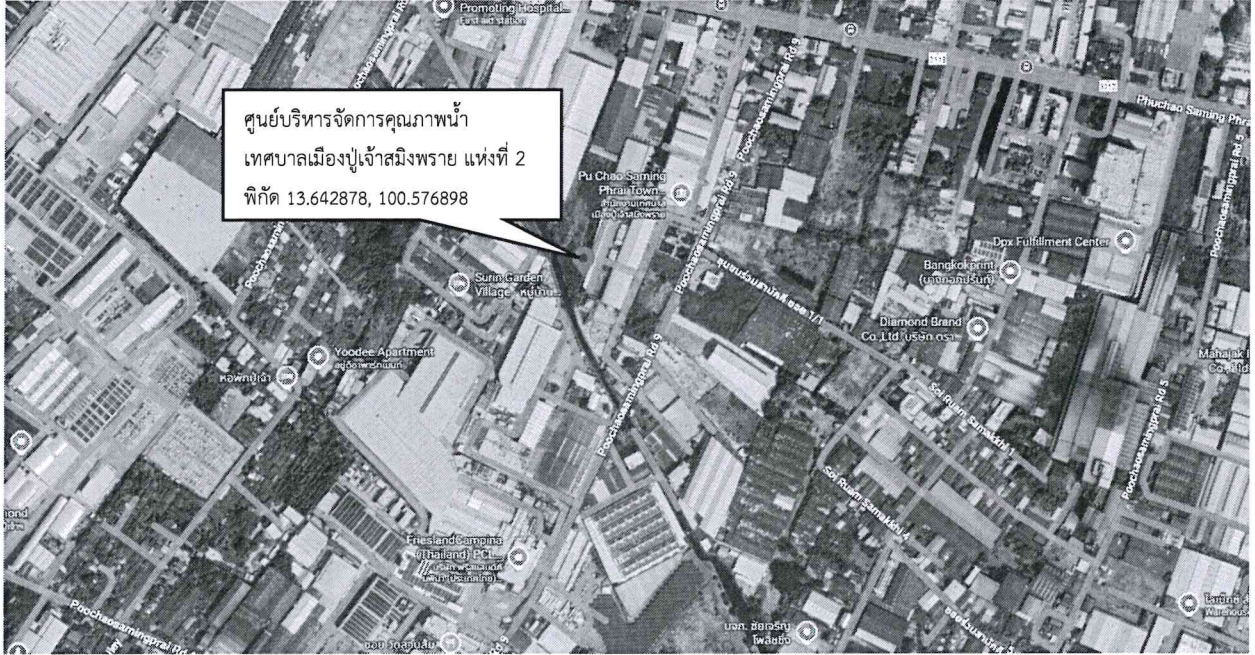
กรรมการ

กรรมการและเลขานุการ

๔. แบบรูปรายการก่อสร้าง

๔.๑ สถานที่ก่อสร้าง

งานก่อสร้างศูนย์บริหารจัดการคุณภาพน้ำเทศบาลเมืองปู่เจ้าสมิงพราย ตำบลสำโรงใต้ อำเภอพระประแดง จังหวัดสมุทรปราการ แห่งที่ ๒ ตั้งอยู่บริเวณพิกัด ๑๓.๖๔๒๘๗๘, ๑๐๐.๕๗๖๘๙๘ ดังรูป



๔.๒ แบบรูปรายการก่อสร้าง

๔.๒.๑ งานก่อสร้างตามแบบรูปรายการละเอียดการก่อสร้าง ประกอบด้วยดังนี้

- สถานีสูบน้ำเสีย ประกอบด้วย จัดหาเครื่องสูบน้ำเสีย พร้อมติดตั้งอุปกรณ์ต่างๆ ตะแกรงดักขยะ งานท่อสูบน้ำเสีย
- ระบบบำบัดน้ำเสีย จำนวน ๑ งาน
- จัดหาติดตั้งเครื่องจักรและอุปกรณ์
- ก่อสร้างส่วนประกอบเสริมอื่นๆ เช่น ประตู, ป้ายชื่อโครงการ, รั้ว, ทางเดิน, งานภูมิสถาปัตยกรรมต่างๆ

รายละเอียดปรากฏตามแบบรูปรายการก่อสร้างที่กำหนดแนบท้ายเอกสารประกวดราคาจ้างก่อสร้างด้วยวิธีการทางอิเล็กทรอนิกส์ (e-bidding)

๔.๒.๒ งานอื่นๆ ที่เกี่ยวข้อง ได้แก่ งานก่อสร้างชั่วคราว เช่น งานป้องกันฝุ่น งานทางสัญจร นั่งร้าน งานเชื่อมปิดบ่อก่อสร้าง หรือตามความเหมาะสม

๔.๒.๓ ในกรณีมีการจัดทำแบบรายละเอียดก่อสร้าง (Shop Drawing) การแก้ไข ปรับปรุงแบบก่อสร้าง การจัดทำแบบก่อสร้างจริง (As-Built Drawing) วิศวกรของผู้รับจ้างที่ได้ยื่นเสนอไว้แต่ละสาขาที่เกี่ยวข้อง จะต้องเป็นผู้รับรองแบบเท่านั้น

ประธานกรรมการ

กรรมการ

กรรมการและเลขานุการ

๕. ความพร้อมในการดำเนินงานก่อสร้าง

เนื่องจากการดำเนินงานก่อสร้างศูนย์บริหารจัดการคุณภาพน้ำ เทศบาลเมืองปู่เจ้าสมิงพราย ตำบลสำโรงใต้ อำเภอบางพลี จังหวัดสมุทรปราการ แห่งที่ ๒ เป็นงานเทคนิคเฉพาะและมีผลกระทบต่อการทำงานของระบบบำบัดน้ำเสีย ของเทศบาลเมืองปู่เจ้าสมิงพราย ผู้ยื่นข้อเสนอจึงต้องมีความพร้อมด้านบุคลากรหลัก ในการควบคุมการดำเนินงานก่อสร้างให้เป็นไปตามแบบรูปรายการก่อสร้าง และแผนงานก่อสร้างรวมทั้งต้องมีความพร้อมด้านเครื่องจักร/เครื่องมือในงานก่อสร้างแต่ละขั้นตอน ดังนี้

๕.๑ ความพร้อมด้านบุคลากรในการควบคุมงานก่อสร้าง ได้แก่

- (๑) วิศวกร ระดับวุฒิวิศวกร มีประสบการณ์ไม่น้อยกว่า ๑๐ ปี และมีประสบการณ์ในฐานะวุฒิวิศวกรไม่น้อยกว่า ๕ ปี
 - วิศวกรสิ่งแวดล้อม จำนวน ๑ คน
 - วิศวกรโยธา จำนวน ๑ คน
- (๒) วิศวกร ระดับสามัญวิศวกร มีประสบการณ์ไม่น้อยกว่า ๕ ปี
 - วิศวกรโยธา จำนวน ๑ คน
- (๓) วิศวกร ระดับภาคีวิศวกร มีประสบการณ์ไม่น้อยกว่า ๓ ปี
 - วิศวกรโยธา จำนวน ๑ คน
 - วิศวกรไฟฟ้า จำนวน ๑ คน
 - วิศวกรสิ่งแวดล้อม จำนวน ๑ คน
 - วิศวกรเครื่องกล จำนวน ๑ คน
- (๔) เจ้าหน้าที่ความปลอดภัยวิชาชีพ มีประสบการณ์ไม่น้อยกว่า ๓ ปี จำนวน ๑ คน

บุคลากรดังกล่าวทุกตำแหน่งจำนวนอย่างน้อย ๑ คน ต้องมีประสบการณ์ด้านงานก่อสร้างระบบบำบัดน้ำเสียอย่างน้อย ๑ โครงการ โดยในการยื่นข้อเสนอด้านเทคนิคและข้อเสนออื่น ๆ ที่กำหนดตามเอกสารแนบท้ายประกาศประกวดราคาอิเล็กทรอนิกส์ข้อ ๑.๑๖ ให้ผู้ยื่นข้อเสนอ เสนอชื่อ พร้อมหลักฐานคุณวุฒิการศึกษา ประสบการณ์ทำงานตามที่กำหนด ประกอบการพิจารณาประเมินคะแนนเป็นส่วนหนึ่งของข้อเสนอด้านเทคนิคและข้อเสนออื่น ๆ

สำหรับผู้ยื่นข้อเสนอที่ได้รับการคัดเลือก จะต้องยื่นหลักฐานสำเนาใบอนุญาตเป็นผู้ประกอบวิชาชีพวิศวกรรมควบคุมตามพระราชบัญญัติวิศวกร พ.ศ.๒๕๔๒ หรือวิชาชีพอื่นที่มีการควบคุม สำหรับวิศวกรสาขาต่าง ๆ ดังกล่าวข้างต้นตามรายชื่อที่ได้ระบุไว้ในเอกสารข้อเสนอด้านเทคนิคและข้อเสนออื่น ๆ รวมทั้งหลักฐานแสดงการเป็นพนักงานประจำ ได้แก่ สำเนาการยื่นแบบรายการภาษีเงินได้หัก ณ ที่จ่าย (แบบ ภงด.๑) หลักฐานการรับเงินภาษีจากกรมสรรพากร เพื่อแสดงหลักฐานการเป็นพนักงานประจำมาแล้วไม่น้อยกว่า ๑๒ เดือน ทั้งนี้ ให้จัดส่งพร้อมกับแผนการดำเนินงานและอื่น ๆ ตามที่กำหนดการส่งมอบงานงวดที่ ๑

๕.๒ ความพร้อมด้านเครื่องจักร/เครื่องมือในการก่อสร้าง ได้แก่

- (๑) รถขุด ขนาดไม่น้อยกว่า ๒๕ แรงม้า ให้ระบุจำนวน
 - (๒) รถขุด ขนาดไม่น้อยกว่า ๙๐ แรงม้า ให้ระบุจำนวน
 - (๓) รถขุด ขนาดไม่น้อยกว่า ๑๒๐ แรงม้า ให้ระบุจำนวน
 - (๔) รถบรรทุก ๖ ล้อ ขนาดไม่น้อยกว่า ๑๑๐ แรงม้า ให้ระบุจำนวน
 - (๕) รถบรรทุก ๑๐ ล้อ ขนาดไม่น้อยกว่า ๑๗๐ แรงม้า ให้ระบุจำนวน
 - (๖) เรือดูดตะกอน ให้ระบุจำนวน
 - (๗) เครื่องมือหรือเครื่องจักรอื่น ๆ ที่ใช้ในการก่อสร้าง ให้ระบุจำนวน
- เช่น เครื่องตัดเหล็ก เครื่องเชื่อมไฟฟ้า เครื่องสำรองไฟฟ้า เครื่องสูบน้ำ อุปกรณ์ป้องกันดินพัง เป็นต้น


ประธานกรรมการ


กรรมการ


กรรมการและเลขานุการ

ทั้งนี้ ให้ระบุจำนวน ให้แสดงหลักฐานความเป็นเจ้าของเครื่องจักร/เครื่องมือดังกล่าวโดยเป็นทรัพย์สินของผู้ยื่นข้อเสนอเอง หรือกรณีต้องจัดหาโดยการเช่าจากผู้ให้เช่าทั่วไป ต้องแสดงหลักฐานสัญญาเช่าหรือคำมั่นจะให้เช่าเพื่อนำมาใช้ในการก่อสร้างครั้งนี้ พร้อมกับการยื่นข้อเสนอด้านเทคนิคและข้อเสนออื่นๆ ข้อ ๘.๔.๔

๖. ขอบเขตของงาน

ผู้รับจ้างจะต้องดำเนินงานก่อสร้างศูนย์บริหารจัดการคุณภาพน้ำ เทศบาลเมืองปู่เจ้าสมิงพราย ตำบลสำโรงใต้ อำเภอพระประแดง จังหวัดสมุทรปราการ แห่งที่ ๒ โดยมีรายละเอียดการดำเนินงานและข้อกำหนดในการดำเนินงานก่อสร้าง ดังต่อไปนี้

๖.๑ ข้อกำหนดทั่วไป

๖.๑.๑ ผู้รับจ้างจะต้องจัดทำแผนการดำเนินงานก่อสร้าง โดยปรับปรุงแผนการดำเนินงานที่ได้ยื่นข้อเสนอไว้ในข้อเสนอด้านเทคนิค ให้มีรายละเอียดครบถ้วนและสอดคล้องกับระยะเวลาการเริ่มงานก่อสร้างจริงประกอบด้วย

(๑) แผนการก่อสร้างแต่ละขั้นตอนการก่อสร้าง จัดทำลักษณะ liked bar-chart และ C.P.M. (Critical Path Method) โดยใช้โปรแกรม Oracle Primavera หรือโปรแกรม Microsoft Project ที่ถูกต้องตามกฎหมายพร้อมหลักฐานประกอบการแสดงสิทธิ์ ตารางการดำเนินงานก่อสร้าง (Work Schedule)

(๒) แผนบุคลากรในการควบคุมงานและคนงานในแต่ละขั้นตอนการก่อสร้าง ทั้งนี้บุคลากรในการควบคุมงานได้แก่ วิศวกรสาขาต่าง ๆ ให้แสดงหลักฐานเอกสารประกอบ ได้แก่

- สำเนาใบอนุญาตประกอบวิชาชีพวิศวกรรมควบคุม
- เอกสารการยินยอมและหลักฐานการจ้างให้ทำหน้าที่ในงานก่อสร้าง
- หลักฐานการเป็นพนักงานประจำ ได้แก่ การจ่ายเงินเดือนและนำส่งภาษีหัก ณ ที่จ่าย (แบบ ภงด.๑)

(๓) แผนการใช้เครื่องจักร/เครื่องมือในการทำงานแต่ละขั้นตอน

ทั้งนี้ ผู้รับจ้างจะต้องจัดทำแผนการดำเนินงานดังกล่าว เสนอต่อประธานกรรมการตรวจรับพัสดุ ผ่านผู้ให้บริการควบคุมงานก่อสร้าง ภายใน ๗ วัน นับถัดจากลงนามในสัญญา และเมื่อผู้ให้บริการควบคุมงานก่อสร้างและคณะกรรมการตรวจรับพัสดุพิจารณาและให้ความเห็นชอบแล้ว จึงจะมีหนังสือแจ้งให้เริ่มทำงานก่อสร้างต่อไป

๖.๑.๒ ผู้รับจ้างจะต้องจัดทำแบบรายละเอียดเพื่อการก่อสร้าง (Shop Drawing) ที่แสดงรายละเอียดของการทำงานในทุกขั้นตอนของการก่อสร้าง เพื่อขอความเห็นชอบจากผู้ให้บริการควบคุมงานก่อสร้าง โดยจะต้องแสดงรายละเอียดการก่อสร้าง การประกอบและติดตั้งวัสดุหรืออุปกรณ์ ณ บริเวณที่จะทำการก่อสร้าง แสดงรายละเอียดที่เชื่อมต่อกับงานอื่น เช่น งานรื้อย้ายสาธารณูปโภค งานโครงสร้างบนดินและใต้ดิน และอื่นๆ รวมทั้งรายการคำนวณ (ในกรณีที่จำเป็นเพื่อการตรวจสอบ) พร้อมรับรองแบบโดยบุคลากรที่ปรากฏชื่อตามผังบุคลากรเท่านั้น

๖.๑.๓ ผู้รับจ้างจะต้องเตรียมแบบก่อสร้างจริง (As-Built Drawings) ในระหว่างการดำเนินการก่อสร้าง โดยจะต้องทำแผนผังและแบบสร้างจริงแสดงตำแหน่งของงานที่ได้ดำเนินการแล้วตามที่เป็นจริง รวมทั้งการแก้ไขอื่นๆ ที่ปรากฏในงานระหว่างการก่อสร้าง

๖.๑.๔ ในระหว่างดำเนินงานก่อสร้างตามสัญญา ผู้รับจ้างจะต้องดูแลความเรียบร้อยของสถานที่ก่อสร้าง เก็บทำความสะอาดตลอดเวลา และมีให้มีสิ่งกีดขวางหรือเป็นอุปสรรคต่อการดำเนินงาน



ประธานกรรมการ



กรรมการ



กรรมการและเลขานุการ

๖.๑.๕ ผู้รับจ้างจะต้องจัดทำรายงานประจำเดือน เสนอต่อประธานกรรมการตรวจรับพัสดุ ผ่านผู้ให้บริการควบคุมงานก่อสร้าง ภายในวันที่ ๗ ของทุกๆ เดือน รายงานนี้จะต้องเริ่มทำตั้งแต่เมื่อเริ่มมีการปฏิบัติงานที่หน้างานและสิ้นสุดลงเมื่อส่งมอบงานให้ผู้ว่าจ้างเรียบร้อยแล้ว โดยจะต้องประกอบด้วย รายละเอียดดังนี้

- (๑) จำนวนพนักงานที่ปฏิบัติงานทั้งหมด
- (๒) จำนวนวัสดุและอุปกรณ์ที่เข้ามายังหน่วยงาน
- (๓) รายละเอียดงานที่ได้ดำเนินการไปแล้ว
- (๔) งานที่ล่าช้า (ถ้ามี) รวมทั้งปัญหาอุปสรรคและการแก้ไข
- (๕) วันที่ได้รับคำสั่งแก้ไขหรือเปลี่ยนแปลงจากวิศวกรหรือผู้ว่าจ้าง
- (๖) วันที่เสนอแบบในงานใช้จริงและวันที่ได้รับอนุมัติแบบ
- (๗) เหตุการณ์อื่นๆ เช่น รายงานอุบัติเหตุ, รายงานความปลอดภัย, สรุปลสภาพอากาศ
- (๘) รูปถ่ายแสดงความก้าวหน้าของการปฏิบัติงาน

๖.๑.๖ ผู้รับจ้างจะต้องจัดทำคู่มือการใช้งานต่าง ๆ ประกอบด้วย

- (๑) คู่มือการดำเนินการระบบบำบัดน้ำเสีย พร้อมรายละเอียดอุปกรณ์ต่างๆ ที่ติดตั้งในระบบบำบัดน้ำเสียเป็นภาษาไทย
- (๒) คู่มือการใช้งานและการบำรุงรักษาเครื่องจักรและอุปกรณ์ แสดงรายละเอียดของอุปกรณ์ที่ใช้ ประกอบด้วย วิธีใช้และระยะเวลาของการบำรุงรักษา รายการอะไหล่และอื่นๆ สำหรับเครื่องจักรและอุปกรณ์ทุกชิ้นที่ผู้เสนอนำมาใช้ (ฉบับภาษาไทย)

โดยจัดทำคู่มือดังกล่าวอย่างละ ๓ เล่ม และต้องจัดให้มีการอบรมการทำกรของระบบบำบัดน้ำเสีย รวมทั้งการใช้งานและการบำรุงรักษาเครื่องจักรและอุปกรณ์ แก่เจ้าหน้าที่ของผู้ว่าจ้างที่ได้รับมอบหมาย โดยผู้รับจ้างต้องจัดทำคู่มือพร้อมทั้งอบรมให้เสร็จสิ้นก่อนการส่งมอบงานงวดสุดท้าย

๖.๒ ข้อกำหนดด้านการปฏิบัติงาน

๖.๒.๑ ให้ผู้รับจ้างเสนอแผนการดำเนินงานโครงการก่อสร้างศูนย์บริหารจัดการคุณภาพน้ำเทศบาลเมืองปู่เจ้าสมิงพราย ตำบลสำโรงใต้ อำเภอพระประแดง จังหวัดสมุทรปราการ แห่งที่ ๒ ก่อนดำเนินการ

๖.๒.๒ งานระบบไฟฟ้าให้เป็นไปตามรายการมาตรฐาน ว.ส.ท “การติดตั้งทางไฟฟ้าสำหรับประเทศไทย พ.ศ. ๒๕๖๔”

๖.๒.๓ งานก่อสร้างทั่วไปให้เป็นไปตามมาตรฐาน

- กรมโยธาธิการ มยธ. ๑๐๑-๑๐๖/๒๕๓๓

- มาตรฐานผลิตภัณฑ์อุตสาหกรรม

- AASHTO (American Association of State Highway and Transportation Officials)

๖.๒.๔ กรณีที่มีความจำเป็นที่จะต้องมีการเปลี่ยนแปลงรายละเอียดเฉพาะส่วนใดส่วนหนึ่งให้สอดคล้องกับสภาพแวดล้อมตามความเป็นจริง ผู้รับจ้างอาจเสนอรูปแบบรายละเอียดให้คณะกรรมการตรวจรับพัสดุ พิจารณาเห็นชอบก่อนดำเนินการ ซึ่งการใช้วิธีการก่อสร้างที่แตกต่างไปจากขอบเขตงานที่กำหนดเดิมโดยวัตถุประสงค์ในการใช้งานไม่เปลี่ยนแปลง และไม่ทำให้หน่วยงานเสียผลประโยชน์ ทั้งนี้ผู้รับจ้างจะต้องนำเสนอแบบบูรณาการละเอียด และวิธีการก่อสร้างที่ถูกต้องตามหลักวิชาการที่ได้รับรองโดยวุฒิวิศวกรโยธาของโครงการ พร้อมกับจัดทำปริมาณงานและราคากลาง เสนอต่อผู้ควบคุมงานและคณะกรรมการตรวจรับพัสดุพิจารณาแก้ไขสัญญาทุกครั้งก่อนดำเนินการ



ประธานกรรมการ



กรรมการ



กรรมการและเลขานุการ

๖.๒.๕ ผู้รับจ้างจะต้องรับผิดชอบค่าสาธารณูปโภคต่างๆ ที่ผู้รับจ้างใช้ระหว่างโครงการก่อสร้าง ศูนย์บริหารจัดการคุณภาพน้ำ เทศบาลเมืองปู่เจ้าสมิงพราย ตำบลสำโรงใต้ อำเภอพระประแดง จังหวัดสมุทรปราการ แห่งที่ ๒ โดยจะต้องดำเนินการประสานงานและติดต่อขอจากหน่วยงานที่เกี่ยวข้องโดยตรง

๖.๒.๖ ก่อนดำเนินงานโครงการก่อสร้างศูนย์บริหารจัดการคุณภาพน้ำ เทศบาลเมืองปู่เจ้าสมิงพราย ตำบลสำโรงใต้ อำเภอพระประแดง จังหวัดสมุทรปราการ แห่งที่ ๒ ผู้รับจ้างจะต้องการสำรวจสภาพหน้างาน สถานที่และพื้นที่ใกล้เคียงรวมถึงสถานที่ที่เกี่ยวข้องให้ชัดเจนในระหว่างดำเนินการ หากมีความเสียหายเกิดจากการดำเนินการของผู้รับจ้าง ผู้รับจ้างจะต้องจัดหาและแก้ไขใหม่ให้กลับคืนสู่สภาพเดิมก่อนส่งงานงวดสุดท้ายโดยค่าใช้จ่ายของผู้รับจ้างเอง

๖.๒.๗ การควบคุมงาน

ผู้รับจ้างจะต้องจัดหาเครื่องมือและอุปกรณ์ ตลอดจนเครื่องมือทดสอบและเครื่องวัดอื่นๆ ที่มีประสิทธิภาพและจำนวนเพียงพอกับงานที่ดำเนินการอยู่ เพื่อที่ปฏิบัติงานให้มีประสิทธิภาพและอัตราความก้าวหน้าของงานเพียงพอที่จะประกันได้ว่างานจะเสร็จทันตามเวลาที่กำหนดไว้ในสัญญา เมื่อใดก็ตามที่ผู้ให้บริการควบคุมงานก่อสร้างตรวจพบว่าเครื่องมือและอุปกรณ์ที่ใช้มีประสิทธิภาพไม่เพียงพอหรือไม่เหมาะสมหรือจำนวนน้อย จนทำให้การปฏิบัติงานเป็นไปด้วยความล่าช้า ผู้ให้บริการควบคุมงานก่อสร้างจะรายงานให้คณะกรรมการตรวจรับพัสดุทราบและผู้ให้บริการควบคุมงานก่อสร้างสั่งการให้ผู้รับจ้างเพิ่มประสิทธิภาพของเครื่องมือและอุปกรณ์ เปลี่ยนวิธีการดำเนินงานหรือเพิ่มจำนวนเครื่องมือและอุปกรณ์ ผู้รับจ้างจะต้องปฏิบัติตามคำสั่งโดยเร็ว ถึงแม้ว่าคณะกรรมการตรวจรับพัสดุไม่ได้สั่งการนี้ก็ตาม ผู้รับจ้างจะต้องรับผิดชอบในการที่จะต้องเร่งรัดดำเนินการปรับปรุงงานให้แล้วเสร็จตามสัญญา ในกรณีที่ผู้รับจ้างมีการเปลี่ยนเครื่องมืออุปกรณ์ใดๆ จะต้องได้มาตรฐานและเป็นของที่มีประสิทธิภาพและดีกว่าของเดิมและจะต้องได้รับความเห็นชอบจากผู้ให้บริการควบคุมงานก่อสร้างเสียก่อน

๖.๒.๘ การรुक้าในที่ของบุคคลอื่น

ผู้รับจ้างจะต้องไม่ให้คนงาน เครื่องมือและอุปกรณ์ หรือวัสดุที่ใช้รูก้าเข้าไปในที่ดินของผู้อื่นเป็นอันขาด เว้นแต่จะได้รับอนุญาตจากเจ้าของที่เสียก่อน เช่นเดียวกับการทิ้งเศษวัสดุ ในกรณีที่จำเป็นต้องรูก้าในที่ดินของผู้อื่น ผู้รับจ้างจะต้องเป็นผู้ขออนุญาตจากเจ้าของที่เสียก่อน ในกรณีเกิดความเสียหายหรือการฟ้องร้อง ผู้รับจ้างจะต้องเป็นผู้รับผิดชอบแต่เพียงผู้เดียวทั้งสิ้น

๖.๒.๙ การระวังรักษาและป้องกันความเสียหายแก่ทรัพย์สินของบุคคลอื่น

พื้นผิวทางเดินและสิ่งก่อสร้างต่างๆ ที่ได้รับความเสียหายเนื่องจากการทำงานของผู้รับจ้าง จะต้องได้รับการซ่อมแซม หรือตกแต่งให้อยู่ในสภาพเดิม หรือสภาพที่ดีกว่าเดิมทุกประการ โดยใช้วัสดุที่เทียบเท่าหรือดีกว่าของเดิมตามที่ผู้ให้บริการควบคุมงานก่อสร้างหรือเจ้าของที่ให้ความเห็นชอบแล้ว ผู้รับจ้างจะต้องป้องกันและตกแต่งแนวรั้ว ทางเดินเท้า ต้นไม้สนามหญ้า หรือสิ่งอื่นที่อยู่ข้างเคียง ให้อยู่ในสภาพดี สิ่งต่างๆ ที่ผู้รับจ้างได้รื้อถอนออกมาขณะทำงานก็จะต้องใส่ไว้ที่เดิม ในกรณีที่จำเป็นจะต้องตัดต้นไม้ จะต้องได้รับอนุญาตจากผู้ว่าจ้างเป็นลายลักษณ์อักษรเสียก่อน และผู้รับจ้างจะต้องชดใช้เงินตามราคาที่ตกลงกับผู้ว่าจ้าง และผู้รับจ้างจะต้องเป็นผู้จัดการหาต้นไม้ใหม่มาปลูกแทน การป้องกันทรัพย์สินต่างๆ การขนย้ายและตกแต่งสิ่งๆ ที่ได้รับความเสียหายเนื่องจากงานที่ดำเนินการนี้ถือว่าเป็นส่วนหนึ่งตามสัญญา และค่าใช้จ่ายต่างๆ ที่เกี่ยวข้องผู้รับจ้างจะต้องเป็นผู้รับผิดชอบแต่เพียงผู้เดียวทั้งสิ้น

๖.๒.๑๐ การจ้างคนงาน

ผู้รับจ้างจะต้องจัดหาช่างฝีมือที่มีความสามารถ และเคยทำงานมาก่อนแล้วมาดำเนินการ และเมื่อใดที่คณะกรรมการตรวจรับพัสดุ หรือผู้ให้บริการควบคุมงานก่อสร้างได้แจ้งเป็นลายลักษณ์อักษรให้ผู้รับจ้างทราบว่าคนงานหรือช่างฝีมือผู้หนึ่งผู้ใดหรือหลายคนก็ตามไม่มีความสามารถ หรือไม่เชื่อฟังคำสั่ง ผู้รับจ้างจะต้องส่งเปลี่ยนคนงานหรือช่างฝีมือเหล่านั้นตามคำสั่งของผู้ว่าจ้างคนงานทั้งหมดของผู้ประสงค์จะเสนอราคา ต้องจัดหาให้เพียงพอต่อการทำงานในแต่ละวัน บุคคลที่ถือสัญชาติไทยต้องขึ้นทะเบียนนายจ้าง/ลูกจ้างตามพรบ.ประกันสังคม พ.ศ. ๒๕๓๓ ให้ถูกต้อง ถ้าหากเป็นคนงานต่างด้าวจะต้องขึ้นทะเบียนแรงงานต่างด้าวตามพระราชบัญญัติการทำงานของคนต่างด้าว พ.ศ. ๒๕๕๑


ประธานกรรมการ


กรรมการ


กรรมการและเลขานุการ

๖.๒.๑๑ การตรวจสถานที่

อจน. และคณะกรรมการตรวจรับพัสดุ หรือวิศวกรโครงการ หรือผู้ให้บริการควบคุมงานก่อสร้าง และเจ้าหน้าที่ที่ได้รับมอบอำนาจ มีสิทธิเข้าไปตรวจสถานที่โครงการ สถานที่เก็บอุปกรณ์เครื่องมือที่ใช้ในการดำเนินงานทุกแห่งของผู้รับจ้างได้ตลอดเวลา และผู้รับจ้างต้องเอื้อเฟื้ออำนวยความสะดวกให้เป็นอย่างดี

๖.๒.๑๒ การเปลี่ยนแปลงบุคลากร

หากผู้รับจ้างมีเหตุจำเป็นจะต้องเปลี่ยนแปลงบุคลากรตามที่เสนอไว้ในข้อ ๕.๑ ผู้รับจ้างจะต้องขออนุญาตเปลี่ยนแปลงจากผู้ว่าจ้างก่อน โดยผู้ซึ่งผู้รับจ้างจะหามาแทนนั้นจะต้องมีคุณสมบัติไม่ต่ำกว่าผู้ที่ผู้รับจ้างเสนอมาในคราวแรก หากผู้รับจ้างไม่ดำเนินการ ตัวแทนผู้ว่าจ้างมีสิทธิ์สั่งให้ผู้รับจ้างหยุดงานจนกว่าจะเสนอรายชื่อเพื่อขออนุญาตเปลี่ยนแปลงวิศวกรและจะถือเป็นข้ออ้างเพื่อขยายเวลาออกไปไม่ได้

๖.๒.๑๓ การรักษาความสะอาดในระหว่างการดำเนินการ ผู้รับจ้างจะต้องรักษาสถานที่ให้อยู่ในสภาพที่สะอาดเรียบร้อยตลอดเวลา ผู้รับจ้างจะต้องเก็บกวาดขยะ หรือสิ่งสกปรกอื่นๆ หลังจากปฏิบัติงานแล้วเสร็จทุกครั้ง และเมื่องานแล้วเสร็จสมบูรณ์ ผู้รับจ้างจะต้องขนย้ายเศษขยะเครื่องมือ และสิ่งปลูกสร้างชั่วคราวออกจาก สถานที่แห่งนั้นๆ ทันที

๖.๒.๑๔ ผู้รับจ้างจะต้องติดต่อประสานกับหน่วยงานราชการที่เกี่ยวข้อง เช่น กรมทางหลวง กรมทางหลวงชนบท กรมชลประทาน เป็นต้น และหน่วยงานสาธารณสุขโลก เช่น การปราบปรามครหลวง การประปาส่วนภูมิภาค การไฟฟ้านครหลวง การไฟฟ้าส่วนภูมิภาค บริษัท ทีโอที จำกัด (มหาชน) บริษัท กสท.โทรคมนาคม จำกัด (มหาชน) ฯลฯ เพื่อตรวจสอบหาข้อมูลสิ่งสาธารณสุขโลกต่างๆ ที่เกี่ยวข้อง พร้อมกำหนดตำแหน่งการรื้อย้ายและจัดวาง สิ่งสาธารณสุขโลกต่างๆ ภายในเขตทาง เพื่อให้ดำเนินให้สอดคล้องกับแผนการก่อสร้างของผู้รับจ้างและเสนอต่อผู้ว่าจ้างหรือผู้แทน ผู้ว่าจ้าง เพื่อพิจารณาดำเนินการ ต่อไป

๖.๒.๑๕ หากงานบกพร่องใดๆ ไม่ว่าจะเกิดจากฝีมือไม่ดี วัสดุไม่ได้คุณภาพ ความเสียหายเกิดจากความไม่ระมัดระวังหรือเหตุอื่นใด ที่พบว่ามีอยู่ก่อนสิ้นสุดค่าประกันตามระยะเวลาในสัญญาให้หรือถอนในทันทีและให้ทำใหม่ จะต้องใช้วัสดุที่เป็นไปตามข้อกำหนด และรายการก่อสร้างหรืออาจแก้ไขโดยวิธีอื่นในลักษณะที่ผู้ให้บริการควบคุมงานก่อสร้างเห็นชอบและอนุญาตให้ทำได้ ข้อกำหนดดังกล่าวนี้มีผลบังคับอย่างสมบูรณ์ โดยไม่ต้องคำนึงถึงว่างานบกพร่องดังกล่าวข้างต้นนั้น ได้ทำโดยผู้ให้บริการควบคุมงานก่อสร้างได้รู้แล้ว และข้อเท็จจริงที่ว่าผู้ให้บริการควบคุมงานก่อสร้างที่รับผิดชอบอาจมองข้ามความบกพร่องดังกล่าวไปก่อนหน้านั้นหาเป็นการยอมรับส่วนหนึ่งส่วนใดของงานนั้นไม่

๖.๒.๑๖ การดำเนินการจะต้องไม่ทำให้เกิดเสียงดังเกินระดับเสียงชุมชนตามข้อกำหนดหรือประกาศของกรมควบคุมมลพิษ กรณีที่จะมีกิจกรรมส่งเสียงดังเป็นพิเศษ ต้องประกาศแจ้งให้ประชาชนทราบล่วงหน้าไม่น้อยกว่า ๗ วัน

๖.๒.๑๗ มาตรการลดมลพิษต่างๆ ผู้รับจ้างจะต้องเสนอมาตรการต่างๆ ต่อองค์การจัดการน้ำเสียในอันที่จะลดมลพิษต่างๆ ที่เกิดจากการก่อสร้างที่จะมีผลกระทบต่อชุมชนที่อยู่อาศัยทั่วไปด้านเสียงรบกวน อุณหภูมิอากาศ น้ำ และความชื้นที่เพิ่มขึ้น

๖.๒.๑๘ ผู้รับจ้างจะต้องรับผิดชอบแต่ฝ่ายเดียวต่ออุบัติเหตุ หรือความเสียหายใดๆ อันเกิดแก่ทรัพย์สินหรือส่วนบุคคล ซึ่งเป็นผลจากการกระทำของผู้รับจ้าง ทั้งนี้ไม่ว่าอุบัติเหตุหรือความเสียหายนั้น จะเกิดขึ้นแก่ฝ่ายผู้รับจ้าง ฝ่ายผู้ว่าจ้างหรือบุคคลภายนอกก็ตาม การละเลยหรือด่วนสิ่งที่ผู้รับจ้างพึงกระทำเพื่อป้องกันอุบัติเหตุและความเสียหายในการก่อสร้างให้ถือเป็นการกระทำของผู้รับจ้างด้วย

ประธานกรรมการ

กรรมการ

กรรมการและเลขานุการ

๖.๒.๑๙ ผู้รับจ้างจะต้องรับผิดชอบแต่ฝ่ายเดียวต่อการชำรุดเสียหายที่เกิดขึ้นเกี่ยวกับสิ่งสาธารณูปโภค ทั้งปวงรวมทั้งทรัพย์สินอื่น ทั้งที่เป็นของทางราชการ และของเอกชน อันเกิดจากการกระทำของผู้รับจ้างไม่ว่าจะเป็น โดยตั้งใจหรือโดยประมาทเลินเล่อก็ตาม

๖.๒.๒๐ ในกรณีที่เกิดการชำรุดเสียหายแก่สิ่งดังกล่าวทั้งหมด ผู้รับจ้างจะต้องชดใช้เงินหรือต้องทำการบูรณะซ่อมแซมหรือทำขึ้นใหม่ให้กลับคืนสู่สภาพดีตามเดิมโดยเร็ว หากผู้รับจ้างเพิกเฉยหรือบิดพลิ้วไม่ดำเนินการ หรือผู้ว่าจ้างเห็นว่าผู้รับจ้างกระทำล่าช้า ผู้ว่าจ้างจะเข้าไปดำเนินการดังกล่าวแทน โดยผู้รับจ้างจะต้องรับผิดชอบค่าใช้จ่ายในการนี้ทั้งหมด หรือว่าผู้ว่าจ้างอาจบอกเลิกสัญญาจ้างเสียก็ได้ พร้อมทั้งมีสิทธิ์เรียกค่าเสียหายอื่นๆ ด้วย

๖.๒.๒๑ ผู้รับจ้างจะต้องตรวจสอบสถานที่ก่อสร้างโครงการก่อสร้างศูนย์บริหารจัดการคุณภาพน้ำ เทศบาลเมืองปู่เจ้าสมิงพราย ตำบลสำโรงใต้ อำเภอพระประแดง จังหวัดสมุทรปราการ แห่งที่ ๒ รายละเอียดตาม สัญญา ข้อกำหนดพิเศษต่างๆ รวมทั้งรูปแบบและรายการงานก่อสร้างทุกฉบับโดยตลอด และเข้าใจความหมายโดย แจ่มชัดแล้ว จะแสดงการไม่รับรู้สภาพใดๆ อันเกี่ยวเนื่องกับการปฏิบัติงานตามสัญญานี้ไม่ได้

๖.๒.๒๒ การที่ผู้ว่าจ้างแต่งตั้งผู้ให้บริการควบคุมงานก่อสร้าง และ/หรือกรรมการตรวจรับพัสดุ เพื่อกำกับการตรวจสอบการปฏิบัติงานตามสัญญาจ้าง ผู้รับจ้างจะยกขึ้นเป็นเหตุอ้างเพื่อปฏิเสธ หรือขอผ่อนภาระ ความรับผิดชอบหาได้ไม่

๖.๒.๒๓ การแสดงรายการวัสดุก่อนมีการบอกรับสัญญาใดๆ ผู้ยื่นซองประกวดราคาอาจได้รับการ เรียกร้องให้แจ้งให้ทราบถึงแหล่งที่มาของพัสดุ โดยละเอียด ส่วนผสมและผลของวัสดุบางอย่าง หรือทั้งหมดที่จะใช้ใ นการติดตั้งเครื่องจักรกล ฯลฯ

๖.๒.๒๔ การขุดดินเพื่อวางท่อระบายน้ำ ซึ่งอาจทำให้ถนนหรือทางเท้าชำรุดนั้น ผู้รับจ้างต้อง ดำเนินการจัดทำกำแพงดินชั่วคราวเพื่อป้องกันการทรุดและดินที่ขุดขึ้นมาต้องไม่กองรูกกล้าผิวจราจรในกรณีที่ไม่มี สถานที่กองให้ผู้รับจ้างบริหารจัดการขนย้ายไปในทันที

๖.๒.๒๕ การขุดร่องดินเพื่อวางท่อระบายน้ำ ผู้รับจ้างต้องขุดเป็นระยะทางให้สัมพันธ์กับความสามารถ ในการวางท่อระบายน้ำลงในร่องดิน ห้ามมิให้ผู้รับจ้างขุดร่องดินเกินความจำเป็น และการขุดผ่านทางแยกหรือ ทางเข้าบ้าน ผู้รับจ้างจะต้องหาแผ่นเหล็กหรือวัสดุอื่นใดปูทับร่องที่ เพื่อให้ยานพาหนะสามารถผ่านได้ หากผู้รับจ้างไม่ สามารถหาแผ่นเหล็กหรือวัสดุใดปูได้ภายใน ๖ ชั่วโมง นับแต่เริ่มขุด และไม่มี การปฏิบัติงานต่อเนื่องกัน ผู้รับจ้าง จะต้องบริหารจัดการกลบหลุมร่องดินเสียก่อน ส่วนท่อระบายน้ำที่นำมาใช้ให้ผู้รับจ้างวางเรียงให้เป็นระเบียบ โดยไม่กีด ขวางการจราจร

๖.๒.๒๖ การซ่อมแซมบูรณะทางเท้าที่ชำรุด เศษวัสดุที่รื้อถอนออกห้ามมิให้ผู้รับจ้างกองไว้เป็น การกีดขวางการสัญจร หากไม่มีความจำเป็นต้องใช้ให้ผู้รับจ้างต้องจัดการขนย้ายไปที่พื้นบริเวณสถานที่ก่อสร้างทันที สำหรับวัสดุก่อสร้างบางอย่างที่จำเป็นต้องใช้ เช่น หิน ทราย ผู้ว่าจ้างอนุญาตให้กองบนทางเท้าได้ แต่ผู้รับจ้างต้อง จัดทำคอกไว้ โดยไม่กีดขวางการจราจร

๖.๒.๒๗ ผู้รับจ้างจัดทำป้ายประกาศระหว่างงานปรับปรุงและประชาสัมพันธ์ต่างๆ มีข้อความประกาศ และมีตามจำนวนที่คณะกรรมการตรวจรับพัสดุ ผู้ให้บริการควบคุมงานก่อสร้างกำหนดและตามที่ราชการกำหนด และมีสัญญาแนบติดตั้งไว้โดยชัดเจน ณ บริเวณสถานที่ก่อสร้าง และจะต้องดูแลรักษาไม่ให้เกิดความเสียหายหรือเกิดการ ลบเลือนของข้อความที่ประกาศ ตลอดระยะเวลาการก่อสร้าง โดยให้มีรายละเอียดในการประกาศดังนี้

(๑) ชื่อหน่วยงานเจ้าของโครงการ สถานที่ติดต่อและหมายเลขโทรศัพท์

(๒) พร้อมสัญลักษณ์ เจ้าของโครงการ

(๓) ประเภทและชนิดของโครงการก่อสร้าง

(๔) ปริมาณงาน

(๕) ชื่อ ที่อยู่ ผู้รับจ้างพร้อมหมายเลขโทรศัพท์

ประธานกรรมการ

กรรมการ

กรรมการและเลขานุการ

(๖) ระยะเวลาการก่อสร้าง (วันเริ่มต้น และสิ้นสุดของโครงการ)

(๗) วงเงินค่าก่อสร้าง

(๘) ชื่อผู้ให้บริการควบคุมงานก่อสร้าง พร้อมหมายเลขโทรศัพท์

(๙) แบบวัสดุและคุณภาพตามมาตรฐานที่กำหนด ดังนี้

- แผ่นป้ายเป็นแผ่นเหล็กชุบสังกะสี มีคุณสมบัติตาม มอก. ๕๐-๒๕๖๕
- แผ่นสะท้อนแสงที่ใช้ปิดด้านหน้าป้ายใช้แผ่นสะท้อนแสง ชนิดที่ ๑ สัมประสิทธิ์การสะท้อนแสงระดับ ๑ ตาม มอก. ๖๐๖-๒๕๖๓ และมีคุณลักษณะตาม มอก. ๖๗๔-๒๕๖๓
- ตัวอักษรหรือสัญลักษณ์ใช้แผ่นวัสดุสะท้อนแสงตาม มอก. ๖๐๖-๒๕๖๓ และมีคุณสมบัติตาม มอก. ๖๗๔-๒๕๖๓
- เสาเป็นเสาเหล็กที่มีคุณสมบัติตาม มอก. ๑๒๒๘-๒๕๖๑

๖.๒.๒๘ ในกรณีที่รายละเอียดของขอบเขตงานของรายการฉบับนี้มีส่วนขัดแย้งกัน ให้ถือตามรายการฉบับนี้เป็นหลัก หากมีข้อขัดแย้งนอกเหนือจากที่กล่าวข้างต้นให้ถือตามคำวินิจฉัยของคณะกรรมการตรวจรับพัสดุหรือผู้ว่าจ้าง

๖.๒.๒๙ การส่งมอบงาน

ผู้รับจ้างจะต้องทำความสะอาดสถานที่ให้เรียบร้อยก่อนส่งมอบงาน และเมื่อคณะกรรมการตรวจรับพัสดุได้รับมอบงานแล้ว ผู้รับจ้างจะต้องขนย้ายวัสดุอุปกรณ์ เครื่องจักรกลต่างๆ ที่นำมาใช้ในการก่อสร้าง หรือสิ่งต่างๆ ของผู้รับจ้างภายในบริเวณก่อสร้างและบริเวณที่ผู้รับจ้างเข้าดำเนินการออกภายใน ๗ วัน นับถึงวันที่คณะกรรมการตรวจรับพัสดุได้ตรวจรับงานแล้ว

๖.๒.๓๐ ข้อกำหนดสำหรับความปลอดภัยในการทำงาน

(๑) ผู้รับจ้างจะต้องมีมาตรการในการป้องกันอุบัติเหตุต่างๆ อันอาจจะเกิดจากการทำงาน ไม่ว่าจะอุบัติเหตุใดๆ จะมีสาเหตุมาจากสภาพสิ่งแวดล้อมแห่งงานที่กระทำ หรือสาเหตุจากการจัดการงานที่ไม่เหมาะสม ทั้งนี้เพื่อความปลอดภัยของชีวิต และทรัพย์สินทั้งหมดที่เกี่ยวข้องมาตรการเกี่ยวกับการป้องกันอุบัติเหตุนี้ ผู้รับจ้างจะต้องปฏิบัติตามมาตรฐานความปลอดภัยในการทำงาน ซึ่งกำหนดไว้ในประกาศกระทรวงมหาดไทย ทั้งที่ใช้บังคับอยู่แล้วในปัจจุบันและจะประกาศใช้ในภายหน้า ผู้รับจ้างจะต้องเสนอวิธีการปฏิบัติงานให้กรรมการตรวจรับพัสดุและผู้ให้บริการควบคุมงานก่อสร้างเห็นชอบด้วย

(๒) ในกรณีที่เห็นสมควรคณะกรรมการตรวจรับพัสดุและผู้ให้บริการควบคุมงานก่อสร้างอาจมีคำสั่งให้เสริมมาตรการเป็นพิเศษเพิ่มเติมจากมาตรฐานที่กล่าวไว้ได้ ซึ่งผู้รับจ้างจะต้องปฏิบัติตามโดยไม่บิดพลิ้ว

(๓) ก่อนหรือในระหว่างการทำเนิการติดตั้งเครื่องจักรกลต่างๆ คณะกรรมการตรวจรับพัสดุและผู้ให้บริการควบคุมงานอาจมีคำสั่งให้ผู้รับจ้างชี้แจงรายละเอียดของมาตรการเพื่อความปลอดภัยในการทำงาน ไม่ว่าจะเป็นส่วนหนึ่งส่วนใดหรือทั้งหมดของการติดตั้งเครื่องจักรกล คณะกรรมการตรวจรับพัสดุหรือผู้ให้บริการควบคุมงานมีสิทธิไม่อนุญาตให้ทำงานหรือสั่งระงับการทำงานได้ทันที ในกรณีที่ปรากฏว่ามาตรการเพื่อความปลอดภัยดังกล่าวไม่น่าไว้วางใจหรือไม่เหมาะสม

(๔) ในกรณีที่เกิดอุบัติเหตุขึ้น เนื่องจากความบกพร่องของผู้รับจ้าง นอกจากผู้รับจ้างจะต้องเป็นผู้รับผิดชอบโดยสิ้นเชิงแต่ฝ่ายเดียว ในบรรดาความเสียหายที่เกิดขึ้นแล้ว ผู้ว่าจ้างอาจถือเป็นเหตุในการบอกเลิกสัญญาจ้างได้

๖.๒.๓๑ การใช้พัสดุที่ผลิตภายในประเทศ

ผู้รับจ้างต้องใช้พัสดุประเภทวัสดุหรือครุภัณฑ์ที่จะใช้ในงานก่อสร้างเป็นพัสดุที่ผลิตในประเทศ โดยต้องใช้ไม่น้อยกว่าร้อยละ ๖๐ ของมูลค่าพัสดุที่จะใช้ในงานก่อสร้างทั้งหมดตามสัญญา และให้ใช้เหล็ก

ประธานกรรมการ

กรรมการ

กรรมการและเลขานุการ

ที่ผลิตภายในประเทศไม่น้อยกว่าร้อยละ ๙๐ ของปริมาณเหล็กที่ต้องใช้ในสัญญาทั้งหมด โดยให้จัดทำแผนการใช้งานพัสดุที่ผลิตในประเทศและเหล็กที่ผลิตภายในประเทศ ยื่นต่อ อจน. ภายใน ๓๐ วันนับถัดจากวันลงนามในสัญญาตามเอกสารแนบท้ายประกาศประกวดราคาอิเล็กทรอนิกส์ข้อ ๑.๙

๗. ระยะเวลาดำเนินงานก่อสร้าง

เนื่องจากงานก่อสร้างครั้งนี้ มีทั้งส่วนที่เป็นการก่อสร้าง การติดตั้งเครื่องจักรและอุปกรณ์ งานที่รวบรวมน้ำเสียเข้าสู่ระบบบำบัด จำเป็นต้องดำเนินงานในทางสาธารณะ ดังนั้น อจน. และเทศบาลเมืองปู่เจ้าสมิงพราย จะต้องมีประสานงานในความพร้อมของสถานที่เพื่อให้ผู้รับจ้างเข้าดำเนินงานให้เรียบร้อยเสียก่อน จึงจะแจ้งให้ผู้รับจ้างเข้าดำเนินงานก่อสร้างตามแบบรูปรายการต่อไปได้

ผู้รับจ้างต้องเริ่มทำงานที่รับจ้างภายในวันที่ระบุไว้ในหนังสือแจ้งให้เริ่มงาน และจะต้องทำงานให้แล้วเสร็จบริบูรณ์ภายใน ๕๔๐ วัน นับตั้งแต่วันที่ระบุไว้ในหนังสือแจ้งเริ่มงาน ถ้าผู้รับจ้างมิได้ลงมือทำงานภายในกำหนดเวลา หรือไม่สามารถทำงานให้แล้วเสร็จตามกำหนดเวลา หรือมีเหตุให้เชื่อได้ว่าผู้รับจ้างไม่สามารถทำงานให้แล้วเสร็จภายในกำหนดเวลา หรือจะแล้วเสร็จล่าช้าเกินกว่ากำหนดเวลา หรือผู้รับจ้างทำผิดสัญญาข้อใดข้อหนึ่ง หรือตกเป็นผู้ถูกพิทักษ์ทรัพย์เด็ดขาด หรือตกเป็นผู้ล้มละลายหรือเพิกเฉยไม่ปฏิบัติตามคำสั่งของคณะกรรมการตรวจรับพัสดุหรือผู้ให้บริการควบคุมงานก่อสร้าง อจน. มีสิทธิที่จะบอกเลิกสัญญา และมีสิทธิจ้างผู้รับจ้างรายใหม่เข้าทำงานของผู้รับจ้างให้ลุล่วงไปด้วย การใช้สิทธิบอกเลิกสัญญานั้นไม่กระทบสิทธิของผู้ว่าจ้างที่จะเรียกร้องค่าเสียหายจากผู้รับจ้าง และการฟ้องร้องการจัดการน้ำเสียไม่ใช้สิทธิเลิกสัญญาดังกล่าวข้างต้นไม่เป็นเหตุให้ผู้รับจ้างพ้นจากความรับผิดชอบตามสัญญา

๘. หลักเกณฑ์การพิจารณาคัดเลือกข้อเสนอ

งานจ้างครั้งนี้ มีทั้งส่วนที่เป็นการก่อสร้างศูนย์บริหารจัดการคุณภาพน้ำ การติดตั้งเครื่องจักรและอุปกรณ์ การวางท่อสูบน้ำเสียเข้าสู่ระบบบำบัดน้ำเสีย จำเป็นต้องดำเนินงานในทางสาธารณะและพื้นผิวการจราจร ความพร้อมของบุคลากร เครื่องจักรเครื่องกล และความปลอดภัยทั้งความปลอดภัยในงานก่อสร้าง และความปลอดภัยต่อสาธารณะ ซึ่งการดำเนินงานก่อสร้างจำเป็นต้องคำนึงถึงเทคนิคการทำงาน คุณสมบัติและขีดความสามารถของผู้ยื่นข้อเสนอซึ่งไม่อยู่ในฐานเดียวกันส่งผลให้เกิดปัญหาในการพิจารณาคัดเลือกข้อเสนอ จึงกำหนดให้มีการยื่นข้อเสนอด้านเทคนิคและข้อเสนออื่นๆ เพื่อพิจารณาคัดเลือกข้อเสนอด้านเทคนิคผ่านเกณฑ์ขั้นต่ำก่อน ตามพระราชบัญญัติการจัดซื้อจัดจ้างและการบริหารพัสดุภาครัฐ พ.ศ. ๒๕๖๐ มาตรา ๖๕ และระเบียบกระทรวงการคลังว่าด้วยการจัดซื้อจัดจ้างและการบริหารพัสดุภาครัฐ ๒๕๖๐ ข้อ ๘๓ (๓) และผู้ยื่นข้อเสนอที่ผ่านการพิจารณาคุณสมบัติแล้ว อจน. จะพิจารณาคัดเลือกโดยใช้หลักเกณฑ์ราคาประกอบเกณฑ์อื่น (Price Performance) มีสัดส่วนน้ำหนักระหว่างเกณฑ์ด้านราคาเท่ากับร้อยละ ๓๐ และเกณฑ์อื่น (ข้อเสนอด้านเทคนิคและข้อเสนออื่นๆ) ร้อยละ ๗๐ โดยคณะกรรมการประกวดราคาอิเล็กทรอนิกส์จะดำเนินการเมื่อสิ้นสุดระยะเวลาการเสนอราคาในระบบอิเล็กทรอนิกส์แล้วตามลำดับ ดังนี้

๘.๑ จัดพิมพ์เอกสารข้อเสนอทั้งหมดของผู้ยื่นข้อเสนอทุกรายการจากระบบการประกวดราคาอิเล็กทรอนิกส์ (ยกเว้นเอกสารข้อเสนอด้านราคา) จำนวน ๑ ชุด และลงลายมือชื่อกำกับไว้ทุกแผ่น

๘.๒ ตรวจสอบการมีผลประโยชน์ร่วมกัน และความครบถ้วนถูกต้องของเอกสารหลักฐานต่างๆ แล้วพิจารณาคัดเลือกรายที่ไม่มีผลประโยชน์ร่วมกัน มีคุณสมบัติและเอกสารหลักฐานต่างๆ ครบถ้วนถูกต้องและพิจารณาข้อเสนอด้านเทคนิคตามเกณฑ์การให้คะแนนที่กำหนดต่อไป สำหรับรายที่มีผลประโยชน์ร่วมกัน หรือมีคุณสมบัติหรือยื่นเอกสารหลักฐานต่างๆ ไม่ครบถ้วนถูกต้อง หรือไม่ครบถ้วน หรือยื่นข้อเสนอไม่ถูกต้อง คณะกรรมการพิจารณาผลการประกวดราคาอิเล็กทรอนิกส์ จะไม่รับพิจารณาข้อเสนอด้านเทคนิคของผู้ยื่นข้อเสนอ

ประธานกรรมการ

กรรมการ

กรรมการและเลขานุการ

รายนั้น เว้นแต่เป็น ข้อผิดพลาด หรือผิดพลาดเพียงเล็กน้อย หรือผิดแผกไปจากเงื่อนไขของเอกสารประกวดราคาอิเล็กทรอนิกส์ในส่วนที่ มีสาระสำคัญเฉพาะในกรณีที่พิจารณาเห็นว่าจะเป็นประโยชน์ต่อ อจน. เท่านั้น

๘.๓ การพิจารณาผลการยื่นข้อเสนอประกวดราคาอิเล็กทรอนิกส์ครั้งนี้ อจน. จะพิจารณาตัดสินโดยใช้หลักเกณฑ์ราคาประกอบเกณฑ์อื่น

(๑) ราคาที่ยื่นข้อเสนอ (Price) กำหนดน้ำหนักเท่ากับร้อยละ ๓๐

(๒) เกณฑ์อื่นตามข้อ ๘.๔ กำหนดน้ำหนักเท่ากับร้อยละ ๗๐

๘.๔ การพิจารณาข้อเสนอด้านเทคนิคและข้อเสนออื่น ๆ ของผู้ยื่นข้อเสนอทุกรายที่ผ่านการพิจารณาตามเอกสารแนบท้ายประกาศประกวดราคาอิเล็กทรอนิกส์ข้อ ๑.๑๖ และให้คะแนนข้อเสนอด้านเทคนิคและข้อเสนออื่น ๆ โดยมีสัดส่วนน้ำหนักรวมร้อยละ ๗๐ โดยแบ่งหัวข้อการให้คะแนนและสัดส่วนน้ำหนักแต่ละหัวข้อ ดังนี้

๘.๔.๑ แผนการดำเนินงานก่อสร้าง น้ำหนักร้อยละ ๓๕

(๑) แผนงานตามขั้นตอนการก่อสร้าง (น้ำหนักร้อยละ ๔๐)

(๒) แผนด้านบุคลากร/กำลังคนในการก่อสร้าง (น้ำหนักร้อยละ ๔๐)

(๓) แผนด้านเครื่องจักรและอุปกรณ์ (น้ำหนักร้อยละ ๒๐)

๘.๔.๒ วิธีบริหารจัดการและการดำเนินงานก่อสร้าง น้ำหนักร้อยละ ๓๐

๘.๔.๓ ความพร้อมด้านบุคลากรหลัก น้ำหนักร้อยละ ๑๐

๘.๔.๔ ความพร้อมด้านเครื่องจักรและเครื่องมือในการก่อสร้าง น้ำหนักร้อยละ ๑๐

๘.๔.๕ ผลงานของผู้ยื่นข้อเสนอ (Company Profile) น้ำหนักร้อยละ ๑๕

ในการพิจารณาให้คะแนนข้อเสนอด้านเทคนิคและข้อเสนออื่น ๆ ตามหัวข้อที่กำหนดข้างต้น คณะกรรมการพิจารณาผลการประกวดราคาอิเล็กทรอนิกส์จะพิจารณาให้คะแนนตามหัวข้อและวิธีการให้คะแนนตามเอกสารแนบท้ายประกาศประกวดราคาอิเล็กทรอนิกส์ข้อ ๑.๑๖ ทั้งนี้ ข้อเสนอด้านเทคนิคและข้อเสนออื่น ๆ ที่ผ่านเกณฑ์การพิจารณาจะต้องได้รับคะแนนรวมเมื่อถ่วงน้ำหนักแล้วไม่น้อยกว่าร้อยละ ๘๐.๐๐

๘.๕ ข้อเสนอด้านเทคนิคและข้อเสนออื่นๆ ที่ผ่านเกณฑ์การพิจารณาตามข้อ ๘.๔ คณะกรรมการฯ จะบันทึกคะแนนของผู้ยื่นข้อเสนอในระบบการจัดซื้อจัดจ้างภาครัฐ (ระบบ e-GP) กรมบัญชีกลาง เพื่อรวมคะแนนกับข้อเสนอด้านราคาตามสัดส่วนเกณฑ์ราคาและเกณฑ์ข้อเสนอด้านเทคนิคและข้อเสนออื่นๆ ที่กำหนด โดยระบบ e-GP จะให้คะแนนตามช่วงความต่างของราคาที่เสนอ และรวมคะแนนทั้งข้อเสนอด้านเทคนิคและข้อเสนออื่นๆ และข้อเสนอด้านราคา และระบบจะจัดเรียงตามคะแนนไว้ ๓ ลำดับ ผู้ยื่นข้อเสนอที่ได้รับคะแนนรวมสูงสุด จะได้รับการคัดเลือก และคณะกรรมการฯ จะพิจารณาเจรจาต่อรองราคาตามที่เห็นสมควรเพื่อประโยชน์ของ อจน. ต่อไป

๘.๖ กรณีผู้ได้รับการคัดเลือกไม่ไปทำสัญญาภายในวันเวลาที่กำหนด อจน. จะพิจารณาเรียก รายนลำดับถัดไปเพื่อเจรจาต่อรองและ/หรือทำสัญญา หรืออาจพิจารณายกเลิกการประกาศเชิญชวน เพื่อดำเนินการใหม่ตามวิธีหรือขั้นตอนตามระเบียบที่เกี่ยวข้องต่อไป

๘.๗ อจน. สงวนสิทธิ์ไม่พิจารณาข้อเสนอของผู้ยื่นข้อเสนอโดยไม่มีการผ่อนผัน ในกรณีดังต่อไปนี้

(๑) ไม่ปรากฏชื่อผู้ยื่นข้อเสนอรายนั้นในบัญชีรายชื่อผู้รับเอกสารประกวดราคาอิเล็กทรอนิกส์ทางระบบจัดซื้อจัดจ้างด้วยอิเล็กทรอนิกส์ หรือบัญชีรายชื่อผู้ซื้อเอกสารประกวดราคาอิเล็กทรอนิกส์ทางระบบจัดซื้อจัดจ้างด้วยอิเล็กทรอนิกส์ ของ อจน.

(๒) ไม่กรอกชื่อผู้ยื่นข้อเสนอในการเสนอราคาทางระบบจัดซื้อจัดจ้างด้วยอิเล็กทรอนิกส์

(๓) เสนอรายละเอียดแตกต่างไปจากเงื่อนไขที่กำหนดในเอกสารประกวดราคาอิเล็กทรอนิกส์ที่เป็นสาระสำคัญ หรือมีผลทำให้เกิดความได้เปรียบเสียเปรียบแก่ผู้ยื่นข้อเสนอรายอื่น


ประธานกรรมการ


กรรมการ


กรรมการและเลขานุการ

๘.๘ ในการตัดสินใจการประกวดราคาอิเล็กทรอนิกส์หรือในการทำสัญญา คณะกรรมการพิจารณาผลการประกวดราคาอิเล็กทรอนิกส์หรือ อจน. มีสิทธิให้ผู้ยื่นข้อเสนอชี้แจงข้อเท็จจริงเกี่ยวกับสภาพ ฐานะ หรือข้อเท็จจริงอื่นใดที่เกี่ยวข้องกับผู้ยื่นข้อเสนอเพิ่มเติมได้ อจน. มีสิทธิที่จะไม่รับข้อเสนอ ไม่รับราคา หรือไม่ทำสัญญา หากข้อเท็จจริงดังกล่าว ไม่เหมาะสมหรือไม่ถูกต้อง

๘.๙ อจน. ทรงไว้ซึ่งสิทธิที่จะไม่รับราคาต่ำสุด หรือราคาหนึ่งราคาใด หรือราคาข้อเสนอทั้งหมดก็ได้ และอาจพิจารณาเลือกจ้างในจำนวน หรือขนาด หรือเฉพาะรายการหนึ่งรายการใด หรืออาจจะยกเลิกการประกวดราคาอิเล็กทรอนิกส์โดยไม่พิจารณาจัดจ้างเลยก็ได้ สุดแต่จะพิจารณา ทั้งนี้ เพื่อประโยชน์ของทางราชการเป็นสำคัญ และให้ถือว่าการตัดสินใจของ อจน. เป็นเด็ดขาด ผู้ยื่นข้อเสนอจะเรียกร้องค่าใช้จ่าจ่าย หรือค่าเสียหายใดๆ มิได้ รวมทั้ง อจน. จะพิจารณายกเลิกการประกวดราคาอิเล็กทรอนิกส์และลงโทษผู้ยื่นข้อเสนอเป็นผู้ทำงาน ไม่ว่าจะเป็นผู้ยื่นข้อเสนอที่ได้รับการคัดเลือกหรือไม่ก็ตาม หากมีเหตุที่เชื่อถือได้ว่าผู้ยื่นข้อเสนอกระทำการโดยไม่สุจริต เช่น การเสนอเอกสารอันเป็นเท็จ หรือใช้ข้อมูลบุคคลธรรมดา หรือนิติบุคคลอื่นมาเสนอราคาแทน เป็นต้น

ในกรณีที่ผู้ยื่นข้อเสนอรายที่เสนอราคาต่ำสุด เสนอราคาต่ำจนคาดหมายได้ว่าไม่อาจดำเนินงานตามเอกสารประกวดราคาอิเล็กทรอนิกส์ได้ ในกรณีที่ระหว่างระยะเวลาตามสัญญาจนถึงวันที่ผู้ว่าจ้างได้ตรวจรับงานครั้งสุดท้ายได้เกิดความเสียหายอย่างร้ายแรงจากหรือแก่งานก่อสร้างถึงขนาดที่ก่อให้เกิดภัยอันตรายต่อชีวิตหรือทรัพย์สินของประชาชนอันเนื่องมาจากการกระทำหรือละเว้นการกระทำใด ๆ ของผู้รับจ้างภายในระยะเวลา ๒ ปี นับตั้งแต่วันที่เกิดเหตุจนถึงวันยื่นข้อเสนอ คณะกรรมการพิจารณาผลการประกวดราคาอิเล็กทรอนิกส์หรือ อจน. จะให้ผู้ยื่นข้อเสนออื่นชี้แจงและแสดงหลักฐานที่ทำให้เชื่อได้ว่าผู้ยื่นข้อเสนอสามารถดำเนินงานตามเอกสารประกวดราคาอิเล็กทรอนิกส์ให้เสร็จสมบูรณ์ หากคำชี้แจงไม่เป็นที่รับฟังได้ อจน. มีสิทธิที่จะไม่รับข้อเสนอหรือไม่รับราคาของผู้ยื่นข้อเสนอรายนั้น ทั้งนี้ผู้ยื่นข้อเสนอดังกล่าวไม่มีสิทธิเรียกร้องค่าใช้จ่าจ่ายหรือค่าเสียหายใดๆ จาก อจน.

๘.๑๐ ก่อนลงนามในสัญญา อจน. อาจประกาศยกเลิกการประกวดราคาอิเล็กทรอนิกส์ หากปรากฏว่ามีการกระทำที่เข้าลักษณะผู้ยื่นข้อเสนอที่ชนะการประกวดราคาหรือที่ได้รับการคัดเลือกมีผลประโยชน์ร่วมกัน หรือมีส่วนได้เสียกับผู้ยื่นข้อเสนอรายอื่น หรือขัดขวางการแข่งขันอย่างเป็นธรรม หรือสมยอมกันกับผู้ยื่นข้อเสนอรายอื่น หรือเจ้าหน้าที่ในการเสนอราคา หรือสื่อว่ากระทำการทุจริตอื่นใดในการเสนอราคา

๙. วงเงินในการจัดหา

ภายในวงเงิน ๑๕๖,๐๐๐,๐๐๐.๐๐ บาท (หนึ่งร้อยห้าสิบล้านบาทถ้วน) ซึ่งรวมภาษีมูลค่าเพิ่ม ภาษีอากรอื่นๆ และค่าใช้จ่ายทั้งปวงด้วยแล้ว

ราคากลางสำหรับงานจ้างก่อสร้างครั้งนี้ เป็นเงิน ๑๕๖,๐๐๐,๐๐๐.๐๐ บาท (หนึ่งร้อยห้าสิบล้านบาทถ้วน)

๑๐. งานดูงานและการจ่ายเงินค่าจ้าง

โดยที่งานก่อสร้างตามแบบรูปรายการก่อสร้างมีงานก่อสร้างหลายลักษณะ ทั้งงานระบบบำบัดน้ำเสีย งานก่อสร้างอาคารควบคุม งานท่อรวบรวมน้ำเสีย และงานอื่น ๆ ที่เกี่ยวข้อง ซึ่งจำเป็นที่ผู้รับจ้างจะต้องจัดทำแผนดำเนินงานและแผนบุคลากร ให้สอดคล้องและไม่กระทบต่อการดำเนินงาน ดังนั้น อจน. โดยคณะกรรมการตรวจรับพัสดุ ผู้ให้บริการควบคุมงานก่อสร้าง จะต้องมีการพิจารณาผลการดำเนินงานก่อสร้างโดยละเอียด รอบคอบ และสอดคล้องกับลักษณะและประเภทของงานก่อสร้าง

๑๐.๑ อจน. กำหนดแบ่งจ่ายเงินออกเป็น ๒๐ งวด โดยแต่ละงวดเป็นไปตามปริมาณงานที่ดำเนินงานได้จริงตามแผนงานก่อสร้าง และมีค่างานตามปริมาณที่ทำได้จริงไม่น้อยกว่าอัตราค่าจ้างที่กำหนดจ่ายร้อยละของค่าจ้างสัญญาแต่ละงวด ดังนี้


ประธานกรรมการ


กรรมการ


กรรมการและเลขานุการ

งวดงาน	จ่ายร้อยละของ ค่าจ้างตามสัญญา	งานที่ส่งมอบ	ระยะเวลาส่งมอบ นับแต่วันที่ระบุใน หนังสือแจ้งเริ่มงาน
งวดที่ ๑	๓	แผนการดำเนินงานก่อสร้างระบบบำบัดน้ำเสีย แผนบุคลากร แบบฟอร์มบันทึกการทำงานประจำวัน แบบฟอร์มบันทึกการทำงานประจำสัปดาห์ แบบฟอร์ม การทำงานประจำเดือน/งวด และที่เกี่ยวข้องทั้งหมดที่ กำหนดไว้ ดำเนินการสร้างรั้วชั่วคราวเพื่อกันฝุ่นโดยรอบ สถานที่ก่อสร้าง และมีการประชุมร่วมกับคณะกรรมการ ตรวจรับพัสดุ ผู้ให้บริการควบคุมงาน เพื่อพิจารณา เห็นชอบแล้ว	๓๐
งวดที่ ๒	๓	ตามปริมาณงานที่ทำได้จริงตามแผนงานก่อสร้าง	๖๐
งวดที่ ๓	๓	ตามปริมาณงานที่ทำได้จริงตามแผนงานก่อสร้าง	๙๐
งวดที่ ๔	๓	ตามปริมาณงานที่ทำได้จริงตามแผนงานก่อสร้าง	๑๒๐
งวดที่ ๕	๓	ตามปริมาณงานที่ทำได้จริงตามแผนงานก่อสร้าง	๑๕๐
งวดที่ ๖	๕	ตามปริมาณงานที่ทำได้จริงตามแผนงานก่อสร้าง	๑๘๐
งวดที่ ๗	๕	ตามปริมาณงานที่ทำได้จริงตามแผนงานก่อสร้าง	๒๑๐
งวดที่ ๘	๕	ตามปริมาณงานที่ทำได้จริงตามแผนงานก่อสร้าง	๒๔๐
งวดที่ ๙	๕	ตามปริมาณงานที่ทำได้จริงตามแผนงานก่อสร้าง	๒๗๐
งวดที่ ๑๐	๕	ตามปริมาณงานที่ทำได้จริงตามแผนงานก่อสร้าง	๓๐๐
งวดที่ ๑๑	๕	ตามปริมาณงานที่ทำได้จริงตามแผนงานก่อสร้าง	๓๓๐
งวดที่ ๑๒	๕	ตามปริมาณงานที่ทำได้จริงตามแผนงานก่อสร้าง	๓๖๐
งวดที่ ๑๓	๕	ตามปริมาณงานที่ทำได้จริงตามแผนงานก่อสร้าง	๓๙๐
งวดที่ ๑๔	๕	ตามปริมาณงานที่ทำได้จริงตามแผนงานก่อสร้าง	๔๒๐
งวดที่ ๑๕	๕	ตามปริมาณงานที่ทำได้จริงตามแผนงานก่อสร้าง	๔๕๐
งวดที่ ๑๖	๗	ตามปริมาณงานที่ทำได้จริงตามแผนงานก่อสร้าง	๔๖๐
งวดที่ ๑๗	๗	ตามปริมาณงานที่ทำได้จริงตามแผนงานก่อสร้าง	๔๘๐
งวดที่ ๑๘	๗	ตามปริมาณงานที่ทำได้จริงตามแผนงานก่อสร้าง	๕๐๐
งวดที่ ๑๙	๗	ตามปริมาณงานที่ทำได้จริงตามแผนงานก่อสร้าง	๕๒๐
งวดที่ ๒๐	๗	ดำเนินการทดสอบระบบบำบัดน้ำเสีย และงานอื่นแล้วเสร็จ ครบถ้วนตามแบบรูปการก่อสร้าง การเก็บทำความสะอาด สะอาดบริเวณให้เรียบร้อย รวมทั้งจัดทำบัญชีรายการ ทรัพย์สินและครุภัณฑ์ทั้งหมด และจัดทำคู่มือการเดิน ระบบบำบัดน้ำเสีย เทศบาลเมืองปู่เจ้าสมิงพราย ตำบลสำโรงใต้ อำเภอพระประแดง จังหวัดสมุทรปราการ แห่งที่ ๒ พร้อมทั้งจะส่งมอบให้แก่องค์การจัการน้ำเสีย ทั้งนี้ ผู้รับจ้างดำเนินการขนย้ายเศษขยะเครื่องมืออุปกรณ์ ต่าง และสิ่งปลูกสร้างชั่วคราว ออกจากสถานที่ก่อสร้างและ มีการบริหารจัดการพื้นที่ดำเนินการให้มีความสะอาด เรียบร้อยก่อนส่งมอบงานให้แก่องค์การจัการน้ำเสีย	๕๔๐


ประธานกรรมการ


กรรมการ


กรรมการและเลขานุการ

ทั้งนี้ ในการส่งมอบงานแต่ละงวด ผู้รับจ้างจะต้องจัดทำรายละเอียดปริมาณงานก่อสร้างจริงพร้อม คำนวณค่างานต่อหน่วยตามบัญชีรายการก่อสร้าง (BOQ) แนบท้ายสัญญา โดยค่างานงวดที่ส่งมอบนั้น ต้องไม่น้อยกว่าอัตราร้อยละของค่าจ้างที่จ่ายแต่ละงวดดังกล่าวข้างต้น อจน. จะจ่ายค่าจ้างแต่ละงวดต่อ เมื่อผู้ให้บริการควบคุมงานได้ตรวจสอบรายการก่อสร้าง ปริมาณงานที่ก่อสร้างได้จริงและการคำนวณค่างานโดย ถูกต้องครบถ้วน และคณะกรรมการตรวจรับพัสดุได้ตรวจรับมอบงานแต่ละงวดเรียบร้อยแล้ว ทั้งนี้ ค่าจ้างตาม สัญญาเป็นค่าจ้างที่รวมภาษีมูลค่าเพิ่ม ตลอดจนภาษีอากรอื่นๆ และค่าใช้จ่ายทั้งปวงด้วยแล้ว

๑๐.๒ ในการจ่ายเงินแต่ละงวด อจน. จะหักเงินจำนวนร้อยละ ๑๐ ของเงินที่จะจ่ายในงวดนั้น เพื่อเป็น ประกันผลงาน ในกรณีที่เงินประกันผลงานถูกหักไว้แล้วเป็นจำนวนเงินไม่ต่ำกว่าร้อยละ ๑๐ ของค่าจ้างตามสัญญา ผู้รับจ้างมีสิทธิที่จะขอเงินประกันผลงานคืนโดยต้องนำหนังสือค้ำประกันของธนาคารหรือหนังสือ ค้ำประกันอิเล็กทรอนิกส์ ซึ่งออกโดยธนาคารภายในประเทศมามอบให้ผู้ว่าจ้างเพื่อเป็นหลักประกันแทนก็ได้ ทั้งนี้ องค์การจัดการน้ำเสีย จะคืนเงินประกันผลงาน และ/หรือหนังสือค้ำประกันของธนาคารดังกล่าวตาม วรรคหนึ่งโดยไม่มีดอกเบี้ยให้แก่ผู้รับจ้างพร้อมกับการจ่ายเงินค่าจ้างงวดสุดท้าย

๑๐.๓ ในการจ่ายเงินงวดสุดท้ายจะจ่ายให้เมื่องานทั้งหมดแล้วเสร็จทุกประการ และให้แนบใบเสร็จชำระ ค่าสาธารณูปโภค (ค่าน้ำประปา ค่าไฟฟ้า ค่าอินเทอร์เน็ต ค่ารักษาความปลอดภัย) และในงวดงานใดมีอุปกรณ์ที่ เปลี่ยนออกจะต้องนำส่งกลับมาให้คณะกรรมการตรวจรับพัสดุตรวจสอบในงวดนั้น

๑๑. การจ่ายเงินล่วงหน้า

ผู้รับจ้างมีสิทธิขอรับเงินล่วงหน้าอัตราไม่เกินร้อยละ ๑๕ ของค่าจ้างตามสัญญา โดยต้องวางหลักประกัน การรับเงินล่วงหน้าเป็นหนังสือค้ำประกันหรือหนังสือค้ำประกันอิเล็กทรอนิกส์ของธนาคารภายในประเทศ หรือ พันธบัตรรัฐบาลไทย เติมนตามจำนวนเงินค่าจ้างล่วงหน้านั้นให้แก่ อจน. และผู้รับจ้างจะต้องออกใบเสร็จรับเงิน ค่าจ้างล่วงหน้าตามแบบที่กำหนด และผู้รับจ้างจะต้องปฏิบัติตามเงื่อนไขเกี่ยวกับการใช้จ่ายเงินล่วงหน้าตามที่ กำหนดในแบบสัญญาจ้างก่อสร้างที่แนบท้ายเอกสารจ้างก่อสร้างด้วยวิธีประกวดราคาอิเล็กทรอนิกส์ (e-bidding)

ผู้รับจ้างจะต้องใช้เงินค่าจ้างล่วงหน้าเพื่อเป็นค่าใช้จ่ายในการปฏิบัติงานตามสัญญาเท่านั้น หากผู้รับจ้างใช้จ่ายเงินค่าจ้างล่วงหน้า หรือส่วนใดส่วนหนึ่งของเงินค่าจ้างล่วงหน้าในทางอื่น อจน. อาจเรียก เงินค่าจ้างล่วงหน้าคืนจากผู้รับจ้าง หรือบังคับแก่หลักประกันการปฏิบัติตามสัญญาได้ทันที เมื่อ อจน. เรียกเรื่อง ผู้รับจ้างต้องแสดงหลักฐานการใช้จ่ายเงินค่าจ้างล่วงหน้าภายในกำหนด ๑๕ (สิบห้า) วัน นับถัดจากวันได้รับแจ้ง เป็นหนังสือจากผู้ว่าจ้าง หากผู้รับจ้างไม่อาจแสดงหลักฐานดังกล่าว ภายในกำหนด ๑๕ (สิบห้า) วัน ผู้ว่าจ้างอาจ เรียกเงินค่าจ้างล่วงหน้าคืนจากผู้รับจ้างหรือบังคับเอาจากหลักประกันการรับเงินค่าจ้างล่วงหน้าได้ทันที

เงินจำนวนใด ๆ ก็ตาม ที่ผู้รับจ้างจะต้องจ่ายให้แก่ อจน. เพื่อชำระหนี้หรือเพื่อชดใช้ความผิดต่างๆ ตามสัญญา อจน. จะหักเอาจากเงินค่าจ้างงวดที่จะจ่ายให้แก่ผู้รับจ้าง ก่อนที่จะหักชดใช้คืนเงินค่าจ้าง ล่วงหน้า ในกรณีที่มีการบอกเลิกสัญญา หากเงินค่าจ้างล่วงหน้าที่เหลือเกินกว่าจำนวนเงินที่ผู้รับจ้างจะได้รับ หลังจากหักชดใช้ในกรณีอื่นแล้ว ผู้รับจ้างจะต้องจ่ายคืนเงินจำนวนที่เหลือนั้นให้แก่ อจน. ภายใน ๗ (เจ็ด) วัน นับถัดจากวันได้รับแจ้งเป็นหนังสือจาก อจน.

ในการจ่ายเงินค่าจ้างให้แก่ผู้รับจ้างตามข้อ ๑๐ อจน. จะหักเงินค่าจ้างในแต่ละงวดเพื่อชดใช้คืนเงิน ค่าจ้างล่วงหน้า ไว้จำนวนร้อยละ ๑๕ ของจำนวนเงินค่าจ้างในงวดนั้น จนกว่าจำนวนเงินที่หักไว้จะครบตามจำนวน เงินค่าจ้างล่วงหน้าที่ผู้รับจ้างได้รับไปแล้ว ยกเว้นค่าจ้างงวดสุดท้ายจะหักไว้เป็นจำนวนเท่ากับจำนวนเงินค่าจ้าง ล่วงหน้าที่เหลือทั้งหมด และ อจน. จะคืนหลักประกันการรับเงินค่าจ้างล่วงหน้าให้แก่ผู้รับจ้างต่อเมื่อได้หักเงิน ค่าจ้างไว้ครบจำนวนเงินค่าจ้างล่วงหน้าที่ได้รับไปแล้ว เว้นแต่ในกรณีดังต่อไปนี้ ผู้รับจ้างมีสิทธิขอคืนหลักประกัน การรับเงินค่าจ้างล่วงหน้าบางส่วนก่อนได้

ประธานกรรมการ

กรรมการ

กรรมการและเลขานุการ

(๑) กรณีผู้รับจ้างวางหลักประกันการรับเงินค่าจ้างล่วงหน้าไว้ฉบับเดียว หาก อจน. ได้หักเงินค่าจ้างล่วงหน้าไปแล้ว ผู้รับจ้างมีสิทธิขอคืนหลักประกันการรับเงินค่าจ้างล่วงหน้า ในส่วนที่ อจน. ได้หักเงินค่าจ้างล่วงหน้าไปแล้วนั้น โดยผู้รับจ้างจะต้องนำหลักประกันการรับเงินค่าจ้างล่วงหน้าฉบับใหม่ที่มีมูลค่า เท่ากับเงินค่าจ้างล่วงหน้าที่เหลืออยู่มาวางให้แก่ อจน.

(๒) กรณีผู้รับจ้างได้วางหลักประกันการรับเงินค่าจ้างล่วงหน้าไว้หลายฉบับ ซึ่งแต่ละฉบับมีมูลค่าเท่ากับจำนวนเงินค่าจ้างล่วงหน้าที่ อจน. จะต้องหักไว้ในแต่ละงวด หาก อจน. ได้หักเงินค่าจ้างล่วงหน้าในงวดใดแล้ว ผู้รับจ้างมีสิทธิขอคืนหลักประกันการรับเงินค่าจ้างล่วงหน้าในงวดนั้นได้

อจน. จะคืนเงินหลักประกันค่าจ้างล่วงหน้าให้แก่ผู้รับจ้าง ต่อเมื่อ อจน. ได้หักเงินค่าจ้างไว้ครบจำนวนเงินล่วงหน้าแล้ว ผู้รับจ้างสามารถขอคืนหลักประกันการรับเงินค่าจ้างล่วงหน้าได้บางส่วนตามจำนวนเงินที่หักไว้ ทั้งนี้การคืนหลักประกันดังกล่าว ไม่ว่าจะกรณีใดจะคืนให้โดยไม่มีดอกเบี้ย

๑๒. ค่าปรับและอัตราค่าปรับ

ในกรณีที่ผู้รับจ้างไม่สามารถปฏิบัติงานตามสัญญาให้แล้วเสร็จตามเวลาที่กำหนดไว้ในสัญญา และ อจน. มิได้บอกเลิกสัญญา ผู้รับจ้างจะต้องชำระค่าปรับให้ อจน. เป็นรายวันในอัตราร้อยละ ๐.๑ ของมูลค่างานจ้างตามสัญญา แต่ต้องไม่ต่ำกว่าวันละ ๑๐๐.-บาท และค่าควบคุมงานในช่วงที่เลยกำหนดแล้วเสร็จตามสัญญา โดยอัตราค่าจ้างผู้ควบคุมงานที่ผู้รับจ้างต้องจ่ายให้เป็นไปตามอัตราค่าจ้างเฉลี่ยรายวันจ้างตามที่ อจน. จ่ายจริงให้กับผู้ควบคุมงานที่ อจน. ทำสัญญากับผู้ควบคุมงานนั้น จนถึงวันที่ส่งมอบงานครบถ้วนถูกต้อง นอกจากนี้ ผู้รับจ้างยอมให้ผู้ว่าจ้างเรียกค่าเสียหายอันเกิดขึ้นจากการที่ผู้รับจ้างทำงานล่าช้าเฉพาะส่วนที่เกินกว่าจำนวนค่าปรับและค่าใช้จ่ายดังกล่าวได้อีกด้วย

ในระหว่างที่ผู้ว่าจ้างยังมีได้บอกเลิกสัญญานั้น หากผู้ว่าจ้างเห็นว่าผู้รับจ้างจะไม่สามารถปฏิบัติตามสัญญาต่อไปได้ ผู้ว่าจ้างจะใช้สิทธิบอกเลิกสัญญาก็ได้ และถ้าผู้ว่าจ้าง ได้แจ้งข้อเรียกร้องไปยังผู้รับจ้างเมื่อครบกำหนดเวลาแล้วเสร็จของงานขอให้ชำระค่าปรับแล้ว ผู้ว่าจ้างมีสิทธิที่จะปรับผู้รับจ้างจนถึงวันบอกเลิกสัญญาได้อีกด้วย

ในกรณีที่คู่สัญญาไม่สามารถปฏิบัติตามสัญญาหรือข้อตกลงได้ และจะต้องมีการปรับตามสัญญาหรือข้อตกลงนั้น หากจำนวนเงินค่าปรับจะเกินร้อยละสิบของวงเงินค่าจ้าง อจน. จะพิจารณาดำเนินการบอกเลิกสัญญาหรือข้อตกลง เว้นแต่คู่สัญญาจะยินยอมเสียค่าปรับให้แก่ อจน. โดยไม่มีเงื่อนไขใดๆ ทั้งสิ้น

อจน. สงวนสิทธิที่จะเปลี่ยนแปลงอัตราค่าปรับตามความเหมาะสมของงาน ในกรณีดังกล่าวให้ยึดถืออัตราค่าปรับในสัญญาเป็นสำคัญ

๑๓. การรับประกันความชำรุดบกพร่อง

เมื่องานแล้วเสร็จบริบูรณ์ และ อจน. ได้รับมอบงานจากผู้รับจ้างหรือจากผู้รับจ้างรายใหม่ ในกรณีที่มีการบอกเลิกสัญญา หากมีเหตุชำรุดบกพร่องหรือเสียหายเกิดขึ้นจากการจ้างนี้ ภายในกำหนด ๒ ปี นับถัดจากวันที่ได้รับมอบงานดังกล่าว ซึ่งความชำรุดบกพร่องหรือเสียหายนั้นเกิดจากความบกพร่องของ ผู้รับจ้างอันเกิดจากการใช้วัสดุที่ไม่ถูกต้องหรือทำให้ไม่เรียบร้อย หรือทำให้ไม่ถูกต้องตามมาตรฐานแห่งหลักวิชา ผู้รับจ้างจะต้องรีบทำการแก้ไขให้เป็นที่เรียบร้อยโดยไม่ชักช้า โดย อจน. ไม่ต้องออกเงินใด ๆ ในกรณีนี้ทั้งสิ้น หากผู้รับจ้างไม่กระทำการดังกล่าวภายในกำหนด ๑๕ วัน นับถัดจากวันที่ได้รับแจ้งเป็นหนังสือจาก อจน. หรือ ไม่ทำการแก้ไขให้ถูกต้องเรียบร้อยภายในเวลาที่ อจน. กำหนด ให้ อจน. มีสิทธิที่จะทำการนั้นเองหรือจ้างผู้อื่นให้ทำงานนั้น โดยผู้รับจ้างต้องเป็นผู้ออกค่าใช้จ่ายเองทั้งสิ้น



ประธานกรรมการ



กรรมการ



กรรมการและเลขานุการ

ในกรณีเร่งด่วนจำเป็นต้องรีบแก้ไขเหตุชำรุดบกพร่องหรือเสียหายโดยเร็ว และไม่อาจรอให้ผู้รับจ้างแก้ไขในระยะเวลาที่กำหนดไว้ตามวรรคหนึ่งได้ อจน. มีสิทธิเข้าจัดการแก้ไขเหตุชำรุดบกพร่องหรือเสียหายนั้นเอง หรือจ้างผู้อื่นให้ซ่อมแซมความชำรุดบกพร่องหรือเสียหาย โดยผู้รับจ้างต้องรับผิดชอบชำระค่าใช้จ่ายทั้งหมด

การที่ อจน. ทำการนั้นเอง หรือจ้างผู้อื่นให้ทำงานนั้นแทนผู้รับจ้าง ไม่ทำให้ผู้รับจ้างหลุดพ้นจากความรับผิดชอบตามสัญญา หากผู้รับจ้างไม่ขอใช้ค่าใช้จ่ายหรือค่าเสียหายตามที่ อจน. เรียกร้อง อจน. มีสิทธิบังคับจากหลักประกันการปฏิบัติตามสัญญาได้

หากผู้รับจ้างไม่ดำเนินการ ผู้รับจ้างยินยอมให้รับหลักประกันสัญญาหรือเงินอื่นๆ (ถ้ามี) ได้ทันที ในกรณีหลักประกันสัญญาเป็นหนังสือค้ำประกันของธนาคาร ผู้รับจ้างจะต้อง ไม่ดำเนินการด้วยวิธีใดๆ เพื่อให้ธนาคารผู้ออกหนังสือค้ำประกันชะลอหรือระงับการจ่ายเงินให้แก่ อจน.

๑๔. การจัดทำข้อเสนอ

๑๔.๑ ผู้ยื่นข้อเสนอจะต้องเสนอเอกสารหลักฐานยื่นมาพร้อมกับการเสนอราคาทางระบบจัดซื้อจัดจ้างภาครัฐด้วยอิเล็กทรอนิกส์ (Electronic Government Procurement : e-GP) กรมบัญชีกลาง โดยแยกเป็นเอกสารส่วนที่ ๑ และเอกสารส่วนที่ ๒ โดยจัดทำเอกสารหลักฐานและยื่นข้อเสนอตามวิธีการที่กำหนดในเอกสารประกวดราคาจ้างก่อสร้างด้วยวิธีประกวดราคาอิเล็กทรอนิกส์ (e-bidding)

๑๔.๒ กรณีเป็นการยื่นข้อเสนอในนามกิจการร่วมค้า (Joint Venture) หรือกิจการค้าร่วม (Consortium) นอกจากยื่นหลักฐานตามกำหนดแล้ว ให้ยื่นสำเนาหนังสือข้อตกลงหรือสัญญาร่วมค้าหรือการค้าร่วมนั้น พร้อมลงนามรับรองสำเนาถูกต้อง เพื่อตรวจสอบคุณสมบัติของผู้ยื่นข้อเสนอด้วย ทั้งนี้ กรณีเป็นการค้าร่วม (Consortium) ให้ปฏิบัติเช่นเดียวกัน

๑๔.๓ สำหรับเอกสารส่วนที่ ๒ ในส่วนของข้อเสนอด้านเทคนิคและข้อเสนออื่น ๆ ประกอบด้วย

(๑) แผนงานก่อสร้างจำแนกตามชนิด ประเภทและขั้นตอนงานก่อสร้าง

(๒) วิธีการทำงานให้เป็นไปตามหลักวิศวกรรมและมาตรฐานงานก่อสร้าง การจัดการด้านผลกระทบต่อสิ่งแวดล้อมจากการก่อสร้าง

(๓) ความพร้อมด้านเครื่องจักรและเครื่องมือในการก่อสร้าง :

โดยให้แจกแจงชนิด ประเภท และจำนวนให้สอดคล้องกับแผนงานก่อสร้างแต่ละขั้นตอนรวมทั้งระบุแหล่งที่มา เช่น ของผู้ยื่นข้อเสนอเอง หรือเช่าจากผู้ให้เช่าเป็นการทั่วไป เป็นต้น

(๔) ความพร้อมด้านบุคลากร :

ให้แจกแจงชื่อและประสบการณ์ทำงานตามตำแหน่งต่าง ๆ ที่กำหนด โดยผู้ยื่นข้อเสนอไม่ต้องส่งเอกสารใบอนุญาตประกอบวิชาชีพวิศวกรรมควบคุมที่เกี่ยวข้องแต่อย่างใด

(๕) ผลงานของผู้ยื่นข้อเสนอ (Company Profile) เฉพาะผลงานตามที่กำหนดในคุณสมบัติของผู้ยื่นข้อเสนอ

๑๔.๔ ข้อเสนอด้านราคา

ผู้เสนอราคาจะต้องเสนอราคาในระบบอิเล็กทรอนิกส์ e-GP ของกรมบัญชีกลาง ตามแบบและเงื่อนไขที่กำหนด โดยกำหนดยื่นราคาไม่น้อยกว่า ๑๒๐ วันนับถัดจากวันที่ยื่นข้อเสนอ รวมถึงการจัดทำหลักประกันการเสนอราคาร้อยละ ๕ ของวงเงินที่จะจัดหาค้างครั้งนี้ โดยมีรายละเอียดตามที่กำหนดในเอกสารประกวดราคาจ้างก่อสร้างด้วยวิธีประกวดราคาอิเล็กทรอนิกส์ (e-bidding)

ทั้งนี้ ก่อนการยื่นข้อเสนอ ผู้ยื่นข้อเสนอต้องศึกษาแบบรูปราคาก่อสร้าง รายการประกอบแบบก่อสร้าง เงื่อนไขข้อกำหนดในแบบสัญญาจ้างก่อสร้าง วิธีการยื่นข้อเสนอ และอื่น ๆ ตามที่กำหนดในเอกสารประกวดราคาจ้างก่อสร้างด้วยวิธีประกวดราคาอิเล็กทรอนิกส์ (e - bidding) ให้เข้าใจโดยละเอียดครบถ้วน

ประธานกรรมการ

กรรมการ

กรรมการและเลขานุการ

๑๕. รายละเอียดเงื่อนไขข้อกำหนดในแบบสัญญาจ้างก่อสร้าง

นอกจากเงื่อนไขข้อกำหนดที่กำหนดในขอบเขตของงานนี้แล้ว ในการดำเนินงานก่อสร้างผู้รับจ้างจะต้องปฏิบัติให้เป็นไปตามเงื่อนไขข้อกำหนดตามแบบสัญญาจ้างก่อสร้างที่กำหนดไว้ในเอกสารประกวดราคาจ้างก่อสร้างด้วยวิธีประกวดราคาอิเล็กทรอนิกส์ (e-bidding)

๑๖. การจ้างช่วง

ผู้รับจ้างจะต้องไม่เอางานทั้งหมดหรือแต่บางส่วนแห่งสัญญานี้ไปจ้างช่วงอีกทอดหนึ่ง เว้นแต่การจ้างช่วงงานแต่บางส่วนที่ได้รับอนุญาตเป็นหนังสือจากผู้ว่าจ้างแล้ว การที่ผู้ว่าจ้างได้อนุญาตให้จ้างช่วงงานแต่บางส่วนดังกล่าวนั้น ไม่เป็นเหตุให้ผู้รับจ้างหลุดพ้นจากความรับผิดชอบหรือพันธหน้าที่ตามสัญญานี้ และผู้รับจ้างจะยังคงต้องรับผิดชอบในความผิดและความประมาทเลินเล่อของผู้รับจ้างช่วง หรือของตัวแทนหรือลูกจ้างของผู้รับจ้างช่วงนั้นทุกประการ

กรณีผู้รับจ้างไปจ้างช่วงงานแต่บางส่วนโดยฝ่าฝืนความในวรรคหนึ่ง ผู้รับจ้างต้องชำระค่าปรับให้แก่ผู้ว่าจ้างเป็นจำนวนเงินในอัตราร้อยละ ๑๐ (สิบ) ของวงเงินของงานที่จ้างช่วงตามสัญญา ทั้งนี้ ไม่ตัดสิทธิผู้ว่าจ้างในการบอกเลิกสัญญา

๑๗. การควบคุมงานของผู้รับจ้าง

ผู้รับจ้างจะต้องควบคุมงานที่รับจ้างอย่างเอาใจใส่ด้วยประสิทธิภาพและความชำนาญ และในระหว่างทำงานที่รับจ้างจะต้องจัดให้มีผู้แทนซึ่งทำงานเต็มเวลาเป็นผู้รับผิดชอบควบคุมงานของผู้รับจ้าง ผู้แทนดังกล่าวจะต้องได้รับมอบอำนาจจากผู้รับจ้าง คำสั่งหรือคำแนะนำต่างๆ ที่ อจน. คณะกรรมการตรวจรับพัสดุ ผู้ให้บริการควบคุมงานก่อสร้าง หรือบริษัทที่ปรึกษาที่ผู้ว่าจ้างแต่งตั้งได้แจ้งแก่ผู้แทนเช่นว่านั้น ให้ถือว่าเป็นคำสั่งหรือคำแนะนำที่ได้แจ้งแก่ผู้รับจ้าง การแต่งตั้งผู้แทนตามข้อนี้จะต้องทำเป็นหนังสือและต้องได้รับความเห็นชอบเป็นหนังสือจาก อจน. การเปลี่ยนตัวหรือแต่งตั้งผู้แทนใหม่จะทำได้หากไม่ได้รับความเห็นชอบเป็นหนังสือจาก อจน. ก่อน

อจน. มีสิทธิที่จะขอให้เปลี่ยนตัวผู้แทนตามวรรคหนึ่ง โดยแจ้งเป็นหนังสือไปยังผู้รับจ้าง และผู้รับจ้างจะต้องทำการเปลี่ยนตัวผู้แทนนั้นโดยพลัน โดยไม่คิดค่าจ้างหรือราคาเพิ่มหรืออ้างเป็นเหตุเพื่อขยายอายุสัญญาอันเนื่องมาจากเหตุนี้

๑๘. ความรับผิดของผู้รับจ้าง

ผู้รับจ้างจะต้องรับผิดชอบต่ออุบัติเหตุ ความเสียหาย หรือภัยอันตรายใดๆ อันเกิดจากการปฏิบัติงานของผู้รับจ้าง และจะต้องรับผิดชอบต่อความเสียหายจากการกระทำของลูกจ้างหรือตัวแทนของผู้รับจ้าง และจากการปฏิบัติงานของผู้รับจ้างช่วงด้วย (ถ้ามี)

ความเสียหายใดๆ อันเกิดแก่งานที่ผู้รับจ้างได้ทำขึ้น แม้จะเกิดขึ้นเพราะเหตุสุดวิสัยก็ตาม ผู้รับจ้างจะต้องรับผิดชอบโดยซ่อมแซมให้คืนดีหรือเปลี่ยนให้ใหม่โดยค่าใช้จ่ายของผู้รับจ้างเอง เว้นแต่ความเสียหายนั้นเกิดจากความผิดของ อจน. ทั้งนี้ ความรับผิดของผู้รับจ้างดังกล่าวในข้อนี้จะสิ้นสุดลง เมื่อ อจน. ได้รับมอบงานครั้งสุดท้าย ซึ่งหลังจากนั้นผู้รับจ้างคงต้องรับผิดชอบเพียงในกรณีชำรุดบกพร่อง หรือความเสียหายดังกล่าวในข้อ ๑๓ เท่านั้น

ผู้รับจ้างจะต้องรับผิดชอบต่อบุคคลภายนอกในความเสียหายใดๆ อันเกิดจากการปฏิบัติงานของผู้รับจ้าง หรือลูกจ้างหรือตัวแทนของผู้รับจ้าง รวมถึงผู้รับจ้างช่วง (ถ้ามี) ตามสัญญานี้ หาก อจน. ถูกเรียกร้องหรือฟ้องร้องหรือต้องชดใช้ค่าเสียหายให้แก่บุคคลภายนอกไปแล้ว ผู้รับจ้างจะต้องดำเนินการใด ๆ เพื่อให้มีการว่าต่างแก้ต่างให้แก่ผู้ว่าจ้างโดยค่าใช้จ่ายของผู้รับจ้างเอง รวมทั้งผู้รับจ้างจะต้องชดใช้ค่าเสียหายนั้น ๆ ตลอดจน ค่าใช้จ่ายใด ๆ อันเกิดจากการถูกเรียกร้องหรือถูกฟ้องร้องให้แก่ อจน. ทั้งนี้



ประธานกรรมการ



กรรมการ



กรรมการและเลขานุการ

๑๙. การจ่ายเงินแก่ลูกจ้าง

ผู้รับจ้างจะต้องจ่ายเงินแก่ลูกจ้างที่ผู้รับจ้างได้จ้างมาในอัตราและตามกำหนดเวลาที่ผู้รับจ้างได้ตกลงหรือทำสัญญาไว้ต่อลูกจ้างดังกล่าว

ถ้าผู้รับจ้างไม่จ่ายเงินค่าจ้างหรือค่าทดแทนอื่นใดแก่ลูกจ้างดังกล่าวในวรรคหนึ่ง อจน. มีสิทธิที่จะเอาเงินค่าจ้างที่จะต้องจ่ายแก่ผู้รับจ้างมาจ่ายให้แก่ลูกจ้างของผู้รับจ้างดังกล่าว และให้ถือว่าผู้ว่าจ้างได้จ่ายเงินจำนวนนั้นเป็นค่าจ้างให้แก่ผู้รับจ้างตามสัญญาแล้ว

ผู้รับจ้างจะต้องจัดให้มีประกันภัยสำหรับลูกจ้างทุกคนที่จ้างมาทำงาน โดยให้ครอบคลุมถึงความรับผิดชอบทั้งปวงของผู้รับจ้าง รวมทั้งผู้รับจ้างช่วง (ถ้ามี) ในกรณีความเสียหายที่คิดค่าสินไหมทดแทนได้ตามกฎหมาย ซึ่งเกิดจากอุบัติเหตุหรือภัยอันตรายใด ๆ ต่อลูกจ้างหรือบุคคลอื่นที่ผู้รับจ้างหรือผู้รับจ้างช่วงจ้างมาทำงาน ผู้รับจ้างจะต้องส่งมอบกรมธรรม์ประกันภัยดังกล่าวพร้อมทั้งหลักฐานการชำระเบี้ยประกันให้แก่ อจน. เมื่อ อจน. เรียกร้อง

๒๐. การตรวจงานจ้าง

ถ้า อจน. แต่งตั้งคณะกรรมการตรวจรับพัสดุ ผู้ให้บริการควบคุมงานก่อสร้าง หรือผู้ให้บริการควบคุมงานก่อสร้าง เพื่อควบคุมการทำงานของลูกจ้าง คณะกรรมการตรวจรับพัสดุ ผู้ให้บริการควบคุมงานก่อสร้าง หรือบริษัทควบคุมนั้น มีอำนาจเข้าไปตรวจการงานในโรงงานและสถานที่ก่อสร้างได้ทุกเวลา และผู้รับจ้างจะต้องอำนวยความสะดวกและให้ความช่วยเหลือในการนั้นตามสมควร

การที่มีคณะกรรมการตรวจรับพัสดุ ผู้ให้บริการควบคุมงานก่อสร้าง หรือผู้ให้บริการควบคุมงานก่อสร้างนั้น หากทำให้ผู้รับจ้างพ้นความรับผิดชอบตามสัญญานี้ข้อใดข้อหนึ่งไม่

๒๑. แบบรูปและรายการละเอียดคลาดเคลื่อน

ผู้รับจ้างรับรองว่าได้ตรวจสอบและทำความเข้าใจในแบบรูปและรายการละเอียดโดยถี่ถ้วนแล้ว หากปรากฏว่าแบบรูปและรายการละเอียดนั้นผิดพลาดหรือคลาดเคลื่อนไปจากหลักการทางวิศวกรรมหรือทางเทคนิค ผู้รับจ้างตกลงที่จะปฏิบัติตามคำวินิจฉัยของ อจน. คณะกรรมการตรวจรับพัสดุ ผู้ให้บริการควบคุมงานก่อสร้างหรือผู้ให้บริการควบคุมงานก่อสร้างที่ อจน. แต่งตั้ง เพื่อให้งานแล้วเสร็จบริบูรณ์ คำวินิจฉัยดังกล่าวให้ถือเป็นที่สุด โดยผู้รับจ้างจะคิดค่าจ้าง ค่าเสียหาย หรือค่าใช้จ่ายใด ๆ เพิ่มขึ้นจากผู้ว่าจ้าง หรือขอขยายอายุสัญญาไม่ได้

๒๒. การควบคุมงานโดยผู้ว่าจ้าง

ผู้รับจ้างตกลงว่าคณะกรรมการตรวจรับพัสดุ ผู้ให้บริการควบคุมงานก่อสร้าง หรือผู้ให้บริการควบคุมงานก่อสร้างที่ อจน. แต่งตั้ง มีอำนาจที่จะตรวจสอบและควบคุมงานเพื่อให้เป็นไปตามสัญญานี้และมีอำนาจที่จะสั่งให้แก้ไขเปลี่ยนแปลงเพิ่มเติม หรือตัดทอนซึ่งงานตามสัญญานี้ หากผู้รับจ้างขัดขืนไม่ปฏิบัติตาม อจน. คณะกรรมการตรวจรับพัสดุ ผู้ให้บริการควบคุมงานก่อสร้าง หรือบริษัทที่ปรึกษา มีอำนาจที่จะสั่งให้หยุดการนั้นชั่วคราวได้ ความล่าช้าในกรณีเช่นนี้ ผู้รับจ้างจะถือเป็นเหตุขอขยายระยะเวลาการปฏิบัติงานตามสัญญาหรือเรียกเรื่องค่าเสียหายใด ๆ ไม่ได้ทั้งสิ้น

หากผู้รับจ้างได้รับสิทธิ งดลดค่าปรับหรือขยายระยะเวลา ผู้รับจ้างจะต้องเป็นผู้รับผิดชอบค่าใช้จ่ายในการควบคุมงานในอัตราเดียวกับที่ อจน. จ่ายจนกว่าการดำเนินโครงการจะแล้วเสร็จตามสัญญา โดยบังคับจากเงินค่าจ้างที่ต้องชำระ หากไม่เพียงพอ ผู้รับจ้างต้องชำระส่วนที่เหลือที่ยังขาดอยู่จนครบถ้วน ภายในกำหนด ๑๕ วัน นับถัดจากวันที่ได้รับแจ้งเป็นหนังสือจาก อจน.

๒๓. งานพิเศษและการแก้ไขงาน

อจน. มีสิทธิที่จะสั่งเป็นหนังสือให้ผู้รับจ้างทำงานพิเศษซึ่งไม่ได้แสดงไว้หรือรวมอยู่ในเอกสารสัญญานี้ หากงานพิเศษนั้นๆ อยู่ในขอบข่ายทั่วไปแห่งวัตถุประสงค์ของสัญญานี้ นอกจากนี้ อจน. ยังมีสิทธิสั่งให้เปลี่ยนแปลงหรือแก้ไขแบบรูปและข้อกำหนดต่าง ๆ ในเอกสารสัญญานี้ด้วย

ประธานกรรมการ

กรรมการ

กรรมการและเลขานุการ

อัตราค่าจ้างหรือราคาที่กำหนดไว้ในสัญญานี้ ให้กำหนดใช้สำหรับงานพิเศษหรืองานที่เพิ่มเติมขึ้น หรือ ตัดทอนลงทั้งปวงตามคำสั่งของ อจน. หากในสัญญาไม่ได้กำหนดไว้ถึงอัตราค่าจ้าง หรือราคาใด ๆ ที่จะนำมาใช้ สำหรับงานพิเศษหรืองานที่เพิ่มขึ้นหรือลดลงดังกล่าว อจน.และผู้รับจ้างจะได้ตกลงกันที่จะกำหนดอัตราค่าจ้างหรือ ราคาที่เพิ่มขึ้นหรือลดลง รวมทั้งการขยายระยะเวลา (ถ้ามี) กันใหม่เพื่อความเหมาะสม ในกรณีที่ตกลงกันไม่ได้ อจน. จะกำหนดอัตราค่าจ้างหรือราคาตามแต่ อจน. จะเห็นว่าเหมาะสมและถูกต้อง ซึ่งผู้รับจ้างจะต้องปฏิบัติตาม คำสั่งของ อจน. ไปก่อนเพื่อมิให้เกิดความเสียหายแก่งานที่จ้าง

๒๔. สิทธิของผู้ว่าจ้างภายหลังบอกเลิกสัญญา

ในกรณีที่ อจน. บอกเลิกสัญญา อจน. อาจทำงานนั้นเองหรือว่าจ้างผู้อื่นให้ทำงานนั้นต่อจนแล้วเสร็จก็ได้ อจน. หรือผู้รับจ้างทำงานนั้นต่อ มีสิทธิใช้เครื่องใช้ในการก่อสร้าง สิ่งที่สร้างขึ้นชั่วคราวสำหรับงานก่อสร้างและ วัสดุต่าง ๆ ซึ่งเห็นว่าจะต้องสงวนเอาไว้เพื่อการปฏิบัติงานตามสัญญาตามที่เห็นสมควร

ในกรณีดังกล่าว อจน. มีสิทธิริบหรือบังคับจากหลักประกันการปฏิบัติตามสัญญา ทั้งหมดหรือบางส่วน ตามแต่จะเห็นสมควร นอกจากนี้ ผู้รับจ้างจะต้องรับผิดชอบในค่าเสียหายซึ่งเป็นจำนวนเกินกว่าหลักประกันการ ปฏิบัติตามสัญญา รวมทั้งค่าใช้จ่ายที่เพิ่มขึ้นในการทำงานนั้นต่อให้แล้วเสร็จตามสัญญา ตลอดจนค่าใช้จ่ายในการ ควบคุมงานเพิ่ม (ถ้ามี) ซึ่งผู้ว่าจ้างจะหักเอาจากเงินประกันผลงานหรือจำนวนเงินใด ๆ ที่จะจ่ายให้แก่ผู้รับจ้างก็ได้

๒๕. การบังคับค่าปรับ ค่าเสียหาย และค่าใช้จ่าย

ในกรณีที่ผู้รับจ้างไม่ปฏิบัติตามสัญญาข้อใดข้อหนึ่งด้วยเหตุใด ๆ ก็ตาม จนเป็นเหตุ ให้เกิดค่าปรับ ค่าเสียหาย หรือค่าใช้จ่ายแก่ อจน. ผู้รับจ้างต้องชดใช้ค่าปรับ ค่าเสียหาย หรือค่าใช้จ่ายดังกล่าวให้แก่ อจน. โดย สิ้นเชิงภายในกำหนด ๑๕ วัน นับถัดจากวันที่ได้รับแจ้งเป็นหนังสือจาก อจน. หากผู้รับจ้างไม่ชดใช้ให้ถูกต้อง ครบถ้วนภายในระยะเวลาดังกล่าวให้ อจน. มีสิทธิที่จะหักเอาจากจำนวนเงินค่าจ้างที่ต้องชำระ หรือจากเงิน ประกันผลงานของผู้รับจ้าง หรือบังคับจากหลักประกันการปฏิบัติตามสัญญาได้ทันที

หากค่าปรับ ค่าเสียหาย หรือค่าใช้จ่ายที่บังคับจากเงินค่าจ้างที่ต้องชำระ เงินประกันผลงานหรือ หลักประกันการปฏิบัติตามสัญญาแล้วยังไม่เพียงพอ ผู้รับจ้างยินยอมชำระส่วนที่เหลือที่ยังขาดอยู่จนครบถ้วน ตามจำนวนค่าปรับ ค่าเสียหาย หรือค่าใช้จ่ายนั้น ภายในกำหนด ๑๕ วัน นับถัดจากวันที่ได้รับแจ้งเป็นหนังสือจาก อจน.

หากมีเงินค่าจ้างตามสัญญาที่หักไว้จ่ายเป็นค่าปรับ ค่าเสียหาย หรือค่าใช้จ่ายแล้วยังเหลืออยู่อีกเท่าใด อจน. จะคืนให้แก่ผู้รับจ้างทั้งหมด

๒๖. การทำบริเวณก่อสร้างให้เรียบร้อย

ผู้รับจ้างจะต้องรักษาบริเวณสถานที่ปฏิบัติงานตามสัญญานี้ รวมทั้งโรงงานหรือสิ่งอำนวยความสะดวก ในการทำงานของผู้รับจ้าง ลูกจ้าง ตัวแทน หรือผู้รับจ้างช่วง (ถ้ามี) ให้สะอาด ปลอดภัยและมีประสิทธิภาพในการใช้งาน ตลอดระยะเวลาการจ้าง และเมื่อทำงานเสร็จสิ้นแล้วจะต้องขนย้ายบรรดาเครื่องใช้ในการทำงานจ้างรวมทั้งวัสดุ ขยะมูลฝอย และสิ่งก่อสร้างชั่วคราวต่างๆ (ถ้ามี) ทั้งจะต้องกลบเกลี่ยพื้นดินให้เรียบร้อยเพื่อให้บริเวณทั้งหมดอยู่ใน สภาพที่สะอาดและใช้การได้ทันที

๒๗. การงดหรือลดค่าปรับ หรือการขยายเวลาปฏิบัติงานตามสัญญา

ในกรณีที่ มีเหตุเกิดจากความผิดหรือความบกพร่องของฝ่ายผู้ว่าจ้าง หรือเหตุสุดวิสัย หรือเกิดจากพฤติการณ์อันหนึ่งอันใดที่ผู้รับจ้างไม่ต้องรับผิดชอบตามกฎหมาย หรือเหตุอื่นตามที่กำหนด ในกฎกระทรวง ซึ่งออกตามความในกฎหมายว่าด้วยการจัดตั้งจัดจ้างและการบริหารพัสดุภาครัฐ ทำให้ ผู้รับจ้างไม่สามารถทำงานให้แล้วเสร็จตามเงื่อนไขและกำหนดเวลาแห่งสัญญานี้ได้ ผู้รับจ้างจะต้องแจ้งเหตุหรือ พฤติการณ์ดังกล่าวพร้อมหลักฐานเป็นหนังสือให้ผู้ว่าจ้างทราบ เพื่อของดหรือลดค่าปรับ หรือขยายเวลาทำงาน



ประธานกรรมการ



กรรมการ



กรรมการและเลขานุการ

ออกไปภายใน ๑๕ (สิบห้า) วัน นับถัดจากวันที่เหตุนั้นสิ้นสุดลง หรือตามที่กำหนดในกฎกระทรวงดังกล่าว แล้วแต่กรณี

ถ้าผู้รับจ้างไม่ปฏิบัติให้เป็นไปตามความในวรรคหนึ่ง ให้ถือว่าผู้รับจ้างได้สละสิทธิเรียกร้องในการที่จะขอ งดหรือลดค่าปรับ หรือขยายเวลาทำงานออกไปโดยไม่มีเงื่อนไขใด ๆ ทั้งสิ้น เว้นแต่กรณีเหตุเกิดจากความผิดหรือ ความบกพร่องของฝ่ายผู้ว่าจ้างซึ่งมีหลักฐานชัดเจนหรือผู้ว่าจ้างทราบดีอยู่แล้วตั้งแต่ต้น

การงดหรือลดค่าปรับ หรือขยายกำหนดเวลาทำงานตามวรรคหนึ่ง อยู่ในดุลพินิจของผู้ว่าจ้างที่จะ พิจารณาตามที่เห็นสมควร

๒๘. ติดต่อสอบถามรายละเอียดเพิ่มเติม

ชื่อผู้ติดต่อ นางสาวศุทรวดี ศิริยานนท์

เว็บไซต์ www.wma.or.th

อีเมลล์ suddawadee.s@wma.mail.go.th

โทรศัพท์ ๐-๒๒๗๓-๘๕๓๐-๙

ที่อยู่ องค์การจัดการน้ำเสีย ๓๓๓ อาคารเล่าเป้งจวัน ๑ ชั้น ๒๓

ซอยเฉยพวง ถนนวิภาวดีรังสิต แขวงจอมพล เขตจตุจักร กทม. ๑๐๙๐๐

หากท่านต้องการข้อเสนอแนะ วิจารณ์ หรือมีความคิดเห็นเกี่ยวกับงานดังกล่าว โปรดให้ความคิดเห็น เป็นลายลักษณ์อักษรได้ทาง www.wma.or.th หรือ suddawadee.s@wma.mail.go.th โดยเปิดเผยตัวพร้อม ทั้งระบุ ชื่อ ที่อยู่ หมายเลขโทรศัพท์ ที่สามารถติดต่อได้



ประธานกรรมการ



กรรมการ



กรรมการและเลขานุการ